

PIANO DI MANUTENZIONE

MANUALE D'USO

(Articolo 38 del D.P.R. 5 ottobre 2010, n.207)

OGGETTO: Efficiamento impianto di illuminazione pubblica

COMMITTENTE: Comune di Porto Azzurro

03/09/2021, Porto Azzurro

IL TECNICO

(Per. Ind. Andrea Marziali)

PIANO DI MANUTENZIONE

Comune di: **Porto Azzurro**

Provincia di: **Livorno**

OGGETTO: Efficientamento impianto di illuminazione pubblica

Il progetto prevede di intervenire nel Comune di Porto Azzurro ed in particolare nelle zone di:

- Viale Europa
- Via Neghelli
- Loc. Bocchetto
- Piazza Giacomo Matteotti
- Diga Foranea

Gli interventi consistono nell'attività di sostituzione di apparecchi illuminanti al fine di migliorare il servizio reso, perseguendo anche i seguenti obiettivi:

- miglioramento della viabilità e sicurezza per il traffico stradale veicolare e per i pedoni, rispettando le norme del Codice della Strada e le prescrizioni delle Norme UNI di settore;
- illuminazione adeguata in funzione della tipologia di strada e/o area, diversificando gli spazi del centro cittadino, in cui è necessario valorizzare maggiormente l'aspetto estetico, comfort e arredo urbano, rispetto alle zone periferiche o strade extraurbane, nelle quali sono richieste maggiori prestazioni dal punto di vista illuminotecnico;
- promuovere un più razionale sfruttamento degli spazi urbani disponibili;
- integrare gli impianti con l'ambiente circostante diurno e notturno;
- valorizzazione del patrimonio architettonico ed urbanistico dei borghi medioevali.

Conformità ai criteri ambientali minimi

Il piano di manutenzione è conforme ai "**Criteri Ambientali Minimi**" (CAM), contenuti nell'Allegato del D.M. Ambiente dell'11 ottobre 2017.

Per ogni elemento manutenibile sono individuati i requisiti e i controlli necessari a preservare nel tempo le prestazioni ambientali dell'opera, obiettivo innovativo che si aggiunge a quelli già previsti per legge (conservazione della funzionalità, dell'efficienza, del valore economico e delle caratteristiche di qualità).

I livelli prestazionali dei CAM prevedono caratteristiche superiori a quelle prescritte dalle leggi nazionali e regionali vigenti, sono finalizzati alla riduzione dei consumi di energia e risorse naturali, e mirano al contenimento delle emissioni inquinanti.

Gli interventi manutentivi individuati prevedono l'utilizzo di materiali atossici, riciclati e rigenerabili, per la salvaguardia della salute umana e dell'ambiente e per la mitigazione degli impatti climalteranti.

Le prestazioni ambientali contenute nel seguente documento si riferiscono sia alle specifiche tecniche di base che a quelle premianti contenute nei CAM, tenendo conto anche del monitoraggio e del controllo della qualità dell'aria interna dell'opera.

Programma di monitoraggio e controllo della qualità dell'aria interna

Un programma dettagliato di monitoraggio sarà definito da personale qualificato dopo lo start-up dell'impianto.

Nel piano di manutenzione sono previsti tutti gli interventi necessari ad eliminare o contenere l'inquinamento dell'aria indoor, adattabili e modificabili in itinere, a seconda di esigenze specifiche sopravvenute dopo la fase di avvio dell'impianto.

Le varie sorgenti di inquinamento dell'aria degli ambienti indoor devono essere monitorate tenendo conto dei relativi contaminanti (Composti Organici Volatili - COV, Radon, batteri, virus, acari, allergeni, ecc.) per assicurarsi che i limiti indicati dalle normative vigenti siano rispettati o, in caso contrario, adottare tempestivamente gli interventi necessari al ripristino di condizioni di sicurezza.

CORPI D'OPERA:

- 01 Efficientamento energetico impianto illuminazione del comune di Porto Azzurro

Efficientamento energetico impianto illuminazione del comune di Porto Azzurro

INTERVENTI PREVISTI

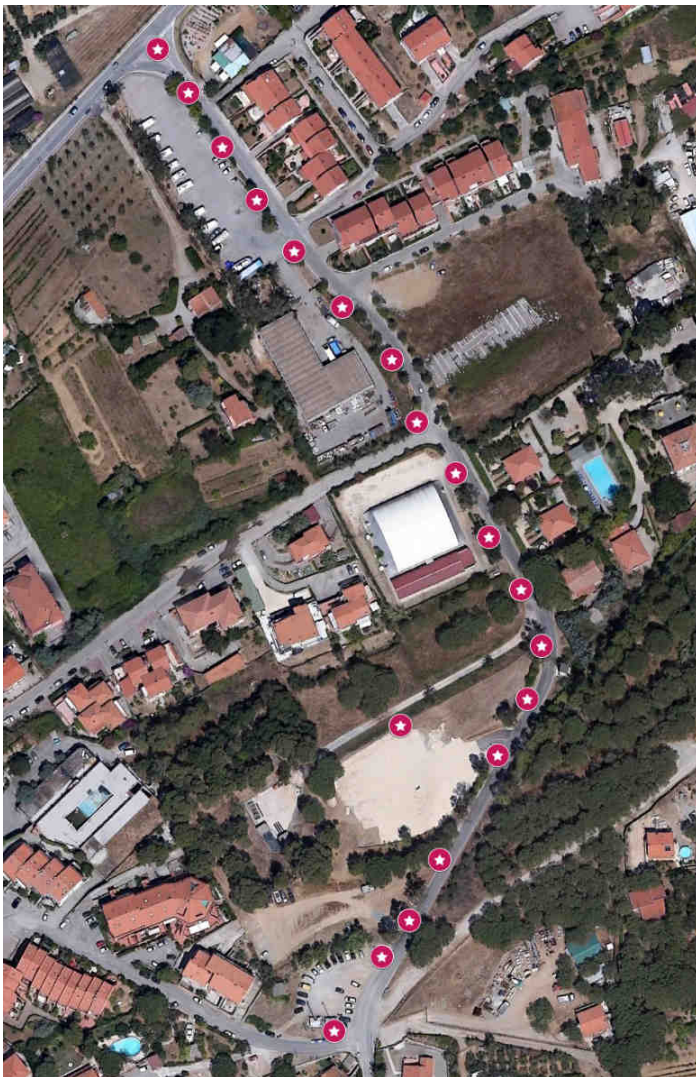
Le aree oggetto di intervento sono le seguenti:

Viale Europa



In questa zona è prevista la sostituzione di tutti i corpi illuminanti dall'incrocio con viale Italia fino agli impianti sportivi. Si tratta di n. 21 armature stradali poste su pali conici e rastremati di altezza pari a 8,5 metri.

Loc. Bocchetto



Questa zona è servita da un impianto di illuminazione costituito da pali con doppio corpo illuminante contrapposto. I pali sono rastremati di altezza pari a 7,5 metri. In questa zona è prevista la sostituzione di 40 corpi illuminanti.

Parceggio De Santis

Il parceggio De Santis è un piazzale destinato a parcheggio pubblico ed il sabato mattina è adibito a mercato settimanale.

L'amministrazione comunale ha chiesto di integrare l'impianto di illuminazione anche sul lato est del parceggio.



Il progetto prevede l'installazione di n. 5 nuovi pali stradali da 9 metri fuori terra e relativi nuovi corpi illuminanti a LED.

Via Neghelli

Via Neghelli è una piccola via che però serve una struttura scolastica e gli ambulatori della ASL. L'amministrazione comunale ha pertanto deciso di riqualificare l'illuminazione esistente e di estendere il servizio a tutta la strada.



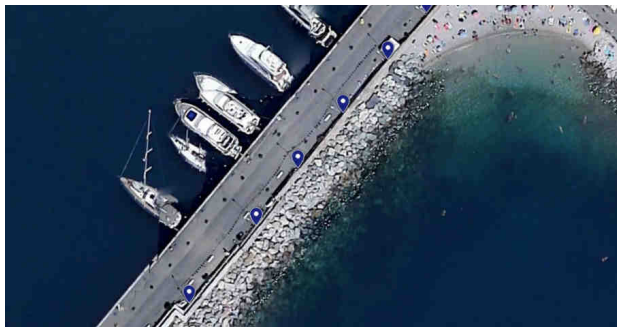
Esclusi dal presente appalto ma ricadenti nel medesimo progetto di efficientamento sono anche i seguenti interventi:

Piazza Giacomo Matteotti

In Piazza Giacomo Matteotti è prevista la sostituzione di tutti i segnapasso da incasso interrati con nuovi corpi illuminanti a LED.

Diga Foranea

Per la diga foranea è prevista la sostituzione dei pali e dei corpi illuminanti presenti con pali da arredo urbano a doppio sbraccio e l'installazione di un ulteriore corpo illuminante per permettere l'illuminazione della testa della diga.



UNITÀ TECNOLOGICHE:

- 01.01 Illuminazione a led
- 01.02 Impianto di illuminazione
- 01.03 Impianto elettrico
- 01.04 Sistemi di illuminazione

Illuminazione a led

Si tratta di un innovativo sistema di illuminazione che, come l'impianto di illuminazione tradizionale, consente di creare condizioni di visibilità negli ambienti. I corpi illuminanti a led devono consentire, nel rispetto del risparmio energetico, livello ed uniformità di illuminamento, limitazione dell'abbagliamento, direzionalità della luce, colore e resa della luce.

In modo schematico, un sistema di illuminazione LED è composto da:

- una sorgente LED per l'emissione del flusso luminoso;
- un circuito stampato per il supporto e l'ancoraggio meccanico, per la distribuzione dell'energia elettrica fornita dall'alimentatore (che fornisce il primo contributo alla dissipazione termica);
- uno o più alimentatori per la fornitura di corrente elettrica a un dato valore di tensione;
- uno o più dissipatori termici per lo smaltimento del calore prodotto dal LED;
- uno o più dispositivi ottici, o semplicemente le "ottiche" ("primarie" all'interno del packaging e "secondarie" all'esterno), per la formazione del solido fotometrico.

ELEMENTI MANUTENIBILI DELL'UNITÀ TECNOLOGICA:

- ° 01.01.01 Lampione stradale a led

Lampione stradale a led

Unità Tecnologica: 01.01

Illuminazione a led

Il lampione stradale a LED offre una luminosità molto maggiore rispetto alle tradizionali lampade (nei sistemi stradali sono spesso utilizzate le lampade al sodio) e senza emissione nocive per l'ambiente e offre un risparmio energetico dal 50% all' 80%; inoltre il lampione a LED, rispetto alle tradizionali lampade, non è fragile e quindi immune da atti di vandalismo o di rottura.

MODALITÀ DI USO CORRETTO:

Quando si utilizzano le lampade al sodio (che emettono una luce gialla che non corrisponde al picco della sensibilità dell'occhio umano e di conseguenza i colori non sono riprodotti fedelmente) è necessaria più luce per garantire una visione sicura. I lampioni stradali con LED (che emettono una luce bianca fredda abbassa i tempi di reazione all'imprevisto) creano un'illuminazione sicura per gli utenti della strada. Infine, a differenza delle lampade al sodio, i lampioni con LED non hanno bisogno di tempi di attesa con totale assenza di sfarfallio.

ANOMALIE RISCONTRABILI

01.01.01.A01 Abbassamento del livello di illuminazione

Abbassamento del livello di illuminazione dovuto ad usura delle lampadine, ossidazione dei deflettori, impolveramento dei diodi.

01.01.01.A02 Anomalie anodo

Difetti di funzionamento dell'anodo.

01.01.01.A03 Anomalie catodo

Difetti di funzionamento del catodo.

01.01.01.A04 Anomalie connessioni

Difetti delle connessioni dei vari diodi.

01.01.01.A05 Anomalie trasformatore

Difetti di funzionamento del trasformatore di tensione.

01.01.01.A06 Decolorazione

Alterazione cromatica della superficie.

01.01.01.A07 Deposito superficiale

Accumulo di pulviscolo atmosferico o di altri materiali estranei, di spessore variabile, poco coerente e poco aderente alla superficie del corpo illuminante.

01.01.01.A08 Difetti di messa a terra

Difetti di messa a terra dovuti all'eccessiva polvere all'interno delle connessioni o alla presenza di umidità ambientale o di condensa.

01.01.01.A09 Difetti di serraggio

Abbassamento del livello di serraggio dei bulloni tra palo ed ancoraggio a terra o tra palo e corpo illuminante.

01.01.01.A10 Difetti di stabilità

Difetti di ancoraggio dei pali al terreno dovuti ad affondamento della piastra di appoggio.

01.01.01.A11 Patina biologica

Strato sottile, morbido e omogeneo, aderente alla superficie e di evidente natura biologica, di colore variabile, per lo più verde. La patina biologica è costituita prevalentemente da microrganismi cui possono aderire polvere, terriccio.

01.01.01.A12 Anomalie di funzionamento

Difetti di funzionamento degli apparati di illuminazione a led.

Impianto di illuminazione

L'impianto di illuminazione consente di creare condizioni di visibilità negli ambienti. L'impianto di illuminazione deve consentire, nel rispetto del risparmio energetico, livello ed uniformità di illuminamento, limitazione dell'abbagliamento, direzionalità della luce, colore e resa della luce.

L'impianto di illuminazione è costituito generalmente da: lampade ad incandescenza, lampade fluorescenti, lampade alogene, lampade compatte, lampade a scariche, lampade a ioduri metallici, lampade a vapore di mercurio, lampade a vapore di sodio e pali per il sostegno dei corpi illuminanti.

ELEMENTI MANUTENIBILI DELL'UNITÀ TECNOLOGICA:

- 01.02.01 Sbracci in acciaio
- 01.02.02 Pali per l'illuminazione
- 01.02.03 Pali in acciaio
- 01.02.04 Lampioni singoli

Sbracci in acciaio

Unità Tecnologica: 01.02

Impianto di illuminazione

Gli sbracci sono sostenuti generalmente da pali che a loro volta sostengono uno o più apparecchi di illuminazione. Possono essere realizzati in acciaio che deve essere del tipo saldabile, resistente all'invecchiamento e, quando occorre, zincabile a caldo. L'acciaio deve essere di qualità almeno pari a quella Fe 360 B della EU 25 o migliore.

MODALITÀ DI USO CORRETTO:

Nel caso di eventi eccezionali (temporali, terremoti, ecc.) verificare la stabilità dei pali per evitare danni a cose o persone e la tenuta degli sbracci. I materiali utilizzati devono possedere caratteristiche tecniche rispondenti alle normative vigenti nonché alle prescrizioni delle norme UNI e CEI ed in ogni caso rispondenti alla regola dell'arte. Tutti i componenti dovranno essere forniti nei loro imballaggi originali, accompagnati da certificati delle case produttrici e conservati in cantiere in luoghi sicuri e al riparo da eventuali danni.

ANOMALIE RISCOINTRABILI

01.02.01.A01 Anomalie del rivestimento

Difetti di tenuta del rivestimento o della zincatura.

01.02.01.A02 Corrosione

Possibili corrosione dei pali realizzati in acciaio, in ferro o in leghe metalliche dovuta a difetti di tenuta dello strato di protezione superficiale.

01.02.01.A03 Difetti di messa a terra

Difetti di messa a terra dovuti all'eccessiva polvere all'interno delle connessioni o alla presenza di umidità ambientale o di condensa.

01.02.01.A04 Difetti di serraggio

Abbassamento del livello di serraggio dei bulloni tra palo ed ancoraggio a terra o tra sbraccio e corpo illuminante.

01.02.01.A05 Difetti di stabilità

Difetti di ancoraggio dei pali al terreno dovuti ad affondamento della piastra di appoggio.

Pali per l'illuminazione

Unità Tecnologica: 01.02

Impianto di illuminazione

I pali per l'illuminazione pubblica possono essere realizzati con i seguenti materiali:

- acciaio: l'acciaio utilizzato deve essere saldabile, resistente all'invecchiamento e, quando occorre, zincabile a caldo. L'acciaio deve essere di qualità almeno pari a quella Fe 360 B della EU 25 o addirittura migliore;
- leghe di alluminio: la lega utilizzata deve essere uguale o migliore delle leghe specificate nelle ISO/R 164, ISO/R 209, ISO/R 827 e ISO/TR 2136. Deve resistere alla corrosione. Quando il luogo di installazione presenta particolari e noti problemi di corrosione, la lega utilizzata deve essere oggetto di accordo tra committente e fornitore;
- calcestruzzo armato: i materiali utilizzati per i pali di calcestruzzo armato devono soddisfare le prescrizioni della UNI EN 40; d) altri materiali: nell'ipotesi in cui si realizzino pali con materiali differenti da quelli sopra elencati, detti materiali dovranno soddisfare i requisiti contenuti nelle parti corrispondenti della norma UNI EN 40, nel caso non figurino nella norma le loro caratteristiche dovranno essere concordate tra committente e fornitore.

L'acciaio utilizzato per i bulloni di ancoraggio deve essere di qualità uguale o migliore di quella prevista per l' Fe 360 B della EU 25.

MODALITÀ DI USO CORRETTO:

I materiali utilizzati devono possedere caratteristiche tecniche rispondenti alle normative vigenti nonché alle prescrizioni delle norme UNI e CEI ed in ogni caso rispondenti alla regola dell'arte. Tutti i componenti dovranno essere forniti nei loro imballaggi originali, accompagnati da certificati delle case produttrici e conservati in cantiere in luoghi sicuri e al riparo da eventuali danni.

ANOMALIE RISCOINTRABILI

01.02.02.A01 Alterazione cromatica

Perdita del colore originale dovuta a fenomeni di soleggiamento eccessivo e/o esposizione ad ambienti umidi.

01.02.02.A02 Anomalie del rivestimento

Difetti di tenuta del rivestimento o della zincatura.

01.02.02.A03 Corrosione

Possibili corrosione dei pali realizzati in acciaio, in ferro o in leghe metalliche dovuta a difetti di tenuta dello strato di protezione superficiale.

01.02.02.A04 Deposito superficiale

Accumulo di pulviscolo atmosferico o di altri materiali estranei, di spessore variabile, poco coerente e poco aderente alla superficie del rivestimento.

01.02.02.A05 Difetti di messa a terra

Difetti di messa a terra dovuti all'eccessiva polvere all'interno delle connessioni o alla presenza di umidità ambientale o di condensa.

01.02.02.A06 Difetti di serraggio

Abbassamento del livello di serraggio dei bulloni tra palo ed ancoraggio a terra o tra palo e corpo illuminante.

01.02.02.A07 Difetti di stabilità

Difetti di ancoraggio dei pali al terreno dovuti ad affondamento della piastra di appoggio.

01.02.02.A08 Infracidamento

Degradazione che si manifesta con la formazione di masse scure polverulente dovuta ad umidità e alla scarsa ventilazione.

01.02.02.A09 Patina biologica

Strato sottile, morbido e omogeneo, aderente alla superficie e di evidente natura biologica, di colore variabile, per lo più verde. La patina biologica è costituita prevalentemente da microrganismi cui possono aderire polvere, terriccio.

Elemento Manutenibile: 01.02.03

Pali in acciaio

Unità Tecnologica: 01.02

Impianto di illuminazione

I pali sostengono uno o più apparecchi di illuminazione e sono formati generalmente da più parti quali un fusto, un prolungamento e all'occorrenza un braccio. Possono essere realizzati in acciaio che deve essere del tipo saldabile, resistente all'invecchiamento e, quando occorre, zincabile a caldo. L'acciaio deve essere di qualità almeno pari a quella Fe 360 B della EU 25 o migliore.

MODALITÀ DI USO CORRETTO:

Nel caso di eventi eccezionali (temporali, terremoti, ecc.) verificare la stabilità dei pali per evitare danni a cose o persone. I materiali utilizzati devono possedere caratteristiche tecniche rispondenti alle normative vigenti nonché alle prescrizioni delle norme UNI e CEI ed in ogni caso rispondenti alla regola dell'arte. Tutti i componenti dovranno essere forniti nei loro imballaggi originali, accompagnati da certificati delle case produttrici e conservati in cantiere in luoghi sicuri e al riparo da eventuali danni.

ANOMALIE RISCOINTRABILI

01.02.03.A01 Anomalie del rivestimento

Difetti di tenuta del rivestimento o della zincatura.

01.02.03.A02 Corrosione

Possibili corrosione dei pali realizzati in acciaio, in ferro o in leghe metalliche dovuta a difetti di tenuta dello strato di protezione superficiale.

01.02.03.A03 Difetti di messa a terra

Difetti di messa a terra dovuti all'eccessiva polvere all'interno delle connessioni o alla presenza di umidità ambientale o di condensa.

01.02.03.A04 Difetti di serraggio

Abbassamento del livello di serraggio dei bulloni tra palo ed ancoraggio a terra o tra palo e corpo illuminante.

01.02.03.A05 Difetti di stabilità

Difetti di ancoraggio dei pali al terreno dovuti ad affondamento della piastra di appoggio.

Lampioni singoli

Unità Tecnologica: 01.02

Impianto di illuminazione

Sono formati generalmente da un fusto al quale è collegato un apparecchio illuminante; generalmente sono realizzati in ghisa che deve rispettare i requisiti minimi richiesti dalla normativa di settore. Nel caso siano realizzati in alluminio i materiali utilizzati devono essere conformi a una delle norme seguenti: UNI EN 485-3, UNI EN 485-4, UNI EN 755-7, UNI EN 755-8 ed UNI EN 1706. Si deve evitare l'azione elettrolitica tra i bulloni di fondazione e la piastra d'appoggio mediante isolamento o separazione fisica. Per i bulloni di fondazione deve essere verificato la congruità delle proprietà meccaniche minime dell'acciaio utilizzato ai requisiti della UNI EN 10025 grado S 235 JR.

MODALITÀ DI USO CORRETTO:

Nel caso di eventi eccezionali (temporali, terremoti, ecc.) verificare la stabilità dei pali per evitare danni a cose o persone. I materiali utilizzati devono possedere caratteristiche tecniche rispondenti alle normative vigenti nonché alle prescrizioni delle norme UNI e CEI ed in ogni caso rispondenti alla regola dell'arte. Tutti i componenti dovranno essere forniti nei loro imballaggi originali, accompagnati da certificati delle case produttrici e conservati in cantiere in luoghi sicuri e al riparo da eventuali danni.

ANOMALIE RISCONTRABILI

01.02.04.A01 Abbassamento del livello di illuminazione

Abbassamento del livello di illuminazione dovuto ad usura delle lampadine, ossidazione dei deflettori, impolveramento delle lampadine.

01.02.04.A02 Decolorazione

Alterazione cromatica della superficie.

01.02.04.A03 Deposito superficiale

Accumulo di pulviscolo atmosferico o di altri materiali estranei, di spessore variabile, poco coerente e poco aderente alla superficie del rivestimento.

01.02.04.A04 Difetti di messa a terra

Difetti di messa a terra dovuti all'eccessiva polvere all'interno delle connessioni o alla presenza di umidità ambientale o di condensa.

01.02.04.A05 Difetti di serraggio

Abbassamento del livello di serraggio dei bulloni tra palo ed ancoraggio a terra o tra palo e corpo illuminante.

01.02.04.A06 Difetti di stabilità

Difetti di ancoraggio dei pali al terreno dovuti ad affondamento della piastra di appoggio.

01.02.04.A07 Patina biologica

Strato sottile, morbido e omogeneo, aderente alla superficie e di evidente natura biologica, di colore variabile, per lo più verde. La patina biologica è costituita prevalentemente da microrganismi cui possono aderire polvere, terriccio.

01.02.04.A08 Difetti di illuminazione

Livello scarso di illuminazione negli ambienti e/o spazi aperti.

Impianto elettrico

L'impianto elettrico, nel caso di edifici per civili abitazioni, ha la funzione di addurre, distribuire ed erogare energia elettrica. Per potenze non superiori a 50 kW l'ente erogatore fornisce l'energia in bassa tensione mediante un gruppo di misura; da quest'ultimo parte una linea primaria che alimenta i vari quadri delle singole utenze. Dal quadro di zona parte la linea secondaria che deve essere sezionata (nel caso di edifici per civili abitazioni) in modo da avere una linea per le utenze di illuminazione e l'altra per le utenze a maggiore assorbimento ed evitare così che salti tutto l'impianto in caso di corti circuiti. La distribuzione principale dell'energia avviene con cavi posizionati in apposite canalette; la distribuzione secondaria avviene con conduttori inseriti in apposite guaine di protezione (di diverso colore: il giallo-verde per la messa a terra, il blu per il neutro, il marrone-grigio per la fase). L'impianto deve essere progettato secondo le norme CEI vigenti per assicurare una adeguata protezione.

ELEMENTI MANUTENIBILI DELL'UNITÀ TECNOLOGICA:

- 01.03.01 Contattore
- 01.03.02 Dispositivi di controllo della luce (dimmer)
- 01.03.03 Fusibili
- 01.03.04 Interruttori
- 01.03.05 Prese e spine
- 01.03.06 Quadri di bassa tensione
- 01.03.07 Relè termici
- 01.03.08 Sezionatore
- 01.03.09 Sistemi di cablaggio

Contattore

Unità Tecnologica: 01.03

Impianto elettrico

È un apparecchio meccanico di manovra che funziona in ON/OFF ed è comandato da un elettromagnete. Il contattore si chiude quando la bobina dell'elettromagnete è alimentata e, attraverso i poli, crea il circuito tra la rete di alimentazione e il ricevitore. Le parti mobili dei poli e dei contatti ausiliari sono comandati dalla parte mobile dell'elettromagnete che si sposta nei seguenti casi:

- per rotazione, ruotando su un asse;
- per traslazione, scivolando parallelamente sulle parti fisse;
- con un movimento di traslazione-rotazione.

Quando la bobina è posta fuori tensione il circuito magnetico si smagnetizza e il contattore si apre a causa:

- delle molle di pressione dei poli e della molla di ritorno del circuito magnetico mobile;
- della gravità.

MODALITÀ DI USO CORRETTO:

Il contattore rende possibile:

- interrompere grandi correnti monofase o polifase operando su un ausiliario di comando attraversato da bassa corrente;
- garantire sia il servizio ad intermittenza che quello continuo;
- realizzare a distanza un comando manuale o automatico per mezzo di cavi di piccola sezione;
- aumentare i posti di comando collocandoli vicino all'operatore.

Altri vantaggi del contattore sono: la robustezza e l'affidabilità in quanto non contiene meccanismi delicati; è adattabile velocemente e facilmente alla tensione di alimentazione del circuito di comando; in caso di interruzione della corrente assicura, attraverso un comando con pulsanti ad impulso, la sicurezza del personale contro gli avviamenti intempestivi; se non sono state prese le opportune precauzioni, agevola la distribuzione dei posti di arresto di emergenza e di asservimento impedendo la messa in moto dell'apparecchio; protegge il ricevitore dalle cadute di tensione consistenti.

ANOMALIE RISCONTRABILI

01.03.01.A01 Anomalie della bobina

Difetti di funzionamento della bobina di avvolgimento.

01.03.01.A02 Anomalie del circuito magnetico

Difetti di funzionamento del circuito magnetico mobile.

01.03.01.A03 Anomalie dell'elettromagnete

Vibrazioni dell'elettromagnete del contattore dovute ad alimentazione non idonea.

01.03.01.A04 Anomalie della molla

Difetti di funzionamento della molla di ritorno.

01.03.01.A05 Anomalie delle viti serrafili

Difetti di tenuta delle viti serrafilo.

01.03.01.A06 Difetti dei passacavo

Difetti di tenuta del coperchio passacavi.

01.03.01.A07 Mancanza certificazione ecologica

Mancanza o perdita delle caratteristiche ecologiche dell'elemento.

01.03.01.A08 Rumorosità

Eccessivo livello del rumore dovuto ad accumuli di polvere sulle superfici.

Dispositivi di controllo della luce (dimmer)

Unità Tecnologica: 01.03

Impianto elettrico

Il dimmer è un dispositivo che consente di regolare e controllare elettronicamente la potenza assorbita da un carico (limitandola a piacimento).

Attualmente in commercio esistono numerosi tipi di dimmer da quelli usati semplici da utilizzare in casa per la regolazione di una singola lampada a quelli che regolano l'intensità luminosa di interi apparati come quelli presenti in grandi complessi (sale ristoranti, teatri, ecc.). I dimmer possono essere dotati di dispositivi meccanici od elettronici che ne permettono la calibrazione.

MODALITÀ DI USO CORRETTO:

Tutte le eventuali operazioni, dopo aver tolto la tensione, devono essere effettuate con personale qualificato e dotato di idonei dispositivi di protezione individuali quali guanti e scarpe isolanti.
I comandi devono essere posizionati in modo da essere facilmente individuabili e quindi di facile utilizzo.

ANOMALIE RISCOINTRABILI

01.03.02.A01 Anomalie comandi

Difetti di funzionamento dei dispositivi di regolazione e controllo.

01.03.02.A02 Mancanza certificazione ecologica

Mancanza o perdita delle caratteristiche ecologiche dell'elemento.

01.03.02.A03 Ronzio

Ronzii causati dall'induttore in caso di carichi pesanti.

01.03.02.A04 Sgancio tensione

Sgancio saltuario dell'interruttore magnetotermico in caso di utilizzo di dimmer a sfioramento.

Elemento Manutenibile: 01.03.03

Fusibili

Unità Tecnologica: 01.03

Impianto elettrico

I fusibili realizzano una protezione fase per fase con un grande potere di interruzione a basso volume e possono essere installati o su appositi supporti (porta-fusibili) o in sezionatori porta-fusibili al posto di manicotti o barrette. Si classificano in due categorie:

- fusibili "distribuzione" tipo gG: proteggono sia contro i corto-circuiti sia contro i sovraccarichi i circuiti che non hanno picchi di corrente elevati, come i circuiti resistivi; devono avere un carico immediatamente superiore alla corrente di pieno carico del circuito protetto;
- fusibili "motore" tipo aM: proteggono contro i corto-circuiti i circuiti sottoposti ad elevati picchi di corrente, sono fatti in maniera tale che permettono ai fusibili aM di far passare queste sovracorrenti rendendoli non adatti alla protezione contro i sovraccarichi; una protezione come questa deve essere fornita di un altro dispositivo quale il relè termico; devono avere un carico immediatamente superiore alla corrente di pieno carico del circuito protetto.

MODALITÀ DI USO CORRETTO:

L'utente deve verificare che i fusibili installati siano idonei rispetto all'impianto. Verificare che i fusibili siano installati correttamente in modo da evitare guasti all'impianto.

ANOMALIE RISCOINTRABILI

01.03.03.A01 Depositi vari

Accumuli di polvere all'interno delle connessioni.

01.03.03.A02 Difetti di funzionamento

Anomalie nel funzionamento dei fusibili dovuti ad erronca posa degli stessi sui porta-fusibili.

01.03.03.A03 Mancanza certificazione ecologica

Mancanza o perdita delle caratteristiche ecologiche dell'elemento.

01.03.03.A04 Umidità

Presenza di umidità ambientale o di condensa.

Elemento Manutenibile: 01.03.04

Interruttori

Unità Tecnologica: 01.03

Gli interruttori generalmente utilizzati sono del tipo ad interruzione in esafluoruro di zolfo con pressione relativa del SF₆ di primo riempimento a 20 °C uguale a 0,5 bar. Gli interruttori possono essere dotati dei seguenti accessori:

- comando a motore carica molle;
- sganciatore di apertura;
- sganciatore di chiusura;
- contamanovre meccanico;
- contatti ausiliari per la segnalazione di aperto-chiuso dell'interruttore.

MODALITÀ DI USO CORRETTO:

Tutte le eventuali operazioni, dopo aver tolto la tensione, devono essere effettuate con personale qualificato e dotato di idonei dispositivi di protezione individuali quali guanti e scarpe isolanti. Gli interruttori devono essere posizionati in modo da essere facilmente individuabili e quindi di facile utilizzo; la distanza dal pavimento di calpestio deve essere di 17,5 cm se la presa è a parete, di 7 cm se è in canalina, 4 cm se da torretta, 100-120 cm nei locali di lavoro. I comandi luce sono posizionati in genere a livello maniglie porte. Il comando meccanico dell'interruttore dovrà essere garantito per almeno 10.000 manovre.

ANOMALIE RISCONTRABILI

01.03.04.A01 Anomalie dei contatti ausiliari

Difetti di funzionamento dei contatti ausiliari.

01.03.04.A02 Anomalie delle molle

Difetti di funzionamento delle molle.

01.03.04.A03 Anomalie degli sganciatori

Difetti di funzionamento degli sganciatori di apertura e chiusura.

01.03.04.A04 Corto circuiti

Corto circuiti dovuti a difetti nell'impianto di messa a terra, a sbalzi di tensione (sovraccarichi) o ad altro.

01.03.04.A05 Difetti agli interruttori

Difetti agli interruttori magnetotermici e differenziali dovuti all'eccessiva polvere presente all'interno delle connessioni o alla presenza di umidità ambientale o di condensa.

01.03.04.A06 Difetti di taratura

Difetti di taratura dei contattori, di collegamento o di taratura della protezione.

01.03.04.A07 Disconnessione dell'alimentazione

Disconnessione dell'alimentazione dovuta a difetti di messa a terra, di sovraccarico di tensione di alimentazione, di corto circuito imprevisto.

01.03.04.A08 Mancanza certificazione ecologica

Mancanza o perdita delle caratteristiche ecologiche dell'elemento.

01.03.04.A09 Surriscaldamento

Surriscaldamento che può provocare difetti di protezione e di isolamento. Può essere dovuto da ossidazione delle masse metalliche.

Elemento Manutenibile: 01.03.05

Prese e spine

Unità Tecnologica: 01.03

Impianto elettrico

Le prese e le spine dell'impianto elettrico hanno il compito di distribuire alle varie apparecchiature alle quali sono collegati l'energia elettrica proveniente dalla linea principale di adduzione. Sono generalmente sistemate in appositi spazi ricavati nelle pareti o a pavimento (cassette).

MODALITÀ DI USO CORRETTO:

Tutte le eventuali operazioni, dopo aver tolto la tensione, devono essere effettuate con personale qualificato e dotato di idonei dispositivi di protezione individuali quali guanti e scarpe isolanti. Nel locale dove è installato il quadro deve essere presente un cartello sul quale sono riportate le funzioni degli interruttori, le azioni da compiere in caso di

emergenza su persone colpite da folgorazione. Le prese e le spine devono essere posizionate in modo da essere facilmente individuabili e quindi di facile utilizzo; la distanza dal pavimento di calpestio deve essere di 17,5 cm se la presa è a parete, di 7 cm se è in canalina, 4 cm se da torretta, 100-120 cm nei locali di lavoro. I comandi luce sono posizionati in genere a livello maniglie porte.

ANOMALIE RISCONTRABILI

01.03.05.A01 Anomalie di funzionamento

Difetti di funzionamento dei quadri elettrici dovuti ad interferenze elettromagnetiche.

01.03.05.A02 Corto circuiti

Corto circuiti dovuti a difetti nell'impianto di messa a terra, a sbalzi di tensione (sovraccarichi) o ad altro.

01.03.05.A03 Disconnessione dell'alimentazione

Disconnessione dell'alimentazione dovuta a difetti di messa a terra, di sovraccarico di tensione di alimentazione, di corto circuito imprevisto.

01.03.05.A04 Mancanza certificazione ecologica

Mancanza o perdita delle caratteristiche ecologiche dell'elemento.

01.03.05.A05 Surriscaldamento

Surriscaldamento che può provocare difetti di protezione e di isolamento. Può essere dovuto da ossidazione delle masse metalliche.

01.03.05.A06 Campi elettromagnetici

Livello eccessivo dell'inquinamento elettromagnetico per cui si verificano malfunzionamenti.

Elemento Manutenibile: 01.03.06

Quadri di bassa tensione

Unità Tecnologica: 01.03

Impianto elettrico

Le strutture più elementari sono centralini da incasso, in materiale termoplastico autoestingente, con indice di protezione IP40, fori asolati e guida per l'assemblaggio degli interruttori e delle morsette. Questi centralini si installano all'interno delle abitazioni e possono essere anche a parete. Esistono, inoltre, centralini stagni in materiale termoplastico con grado di protezione IP55 adatti per officine e industrie.

MODALITÀ DI USO CORRETTO:

Tutte le eventuali operazioni, dopo aver tolto la tensione, devono essere effettuate da personale qualificato e dotato di idonei dispositivi di protezione individuali quali guanti e scarpe isolanti. Nel locale dove è installato il quadro deve essere presente un cartello sul quale sono riportate le funzioni degli interruttori, le azioni da compiere in caso di emergenza su persone colpite da folgorazione. Inoltre devono essere presenti oltre alla documentazione dell'impianto anche i dispositivi di protezione individuale e i dispositivi di estinzione incendi.

ANOMALIE RISCONTRABILI

01.03.06.A01 Anomalie dei contattori

Difetti di funzionamento dei contattori.

01.03.06.A02 Anomalie di funzionamento

Difetti di funzionamento dei quadri elettrici dovuti ad interferenze elettromagnetiche.

01.03.06.A03 Anomalie dei fusibili

Difetti di funzionamento dei fusibili.

01.03.06.A04 Anomalie dell'impianto di rifasamento

Difetti di funzionamento della centralina che gestisce l'impianto di rifasamento.

01.03.06.A05 Anomalie dei magnetotermici

Difetti di funzionamento degli interruttori magnetotermici.

01.03.06.A06 Anomalie dei relè

Difetti di funzionamento dei relè termici.

01.03.06.A07 Anomalie della resistenza

Difetti di funzionamento della resistenza anticondensa.

01.03.06.A08 Anomalie delle spie di segnalazione

Difetti di funzionamento delle spie e delle lampade di segnalazione.

01.03.06.A09 Anomalie dei termostati

Difetti di funzionamento dei termostati.

01.03.06.A10 Campi elettromagnetici

Livello eccessivo dell'inquinamento elettromagnetico per cui si verificano malfunzionamenti.

01.03.06.A11 Depositi di materiale

Accumulo di polvere sui contatti che provoca malfunzionamenti.

01.03.06.A12 Difetti agli interruttori

Difetti agli interruttori magnetotermici e differenziali dovuti all'eccessiva polvere presente all'interno delle connessioni o alla presenza di umidità ambientale o di condensa.

Elemento Manutenibile: 01.03.07

Relè termici

Unità Tecnologica: 01.03

Impianto elettrico

Sono i dispositivi più adoperati per la protezione dei motori contro i sovraccarichi deboli e prolungati. Possono essere utilizzati a corrente alternata e continua e possono essere: tripolari, compensati (non sensibili alle modificazioni della temperatura ambiente), sensibili ad una mancanza di fase, evitando la marcia del motore in monofase, a riarmo manuale o automatico e graduati in "Ampere motore": impostazione sul relè della corrente segnata sulla piastra segnaletica del motore.

Un relè termico tripolare è formato da tre lamine bimetalliche fatte da due metalli uniti da una laminazione e con coefficienti di dilatazione molto diversi. Ogni lamina è dotata di un avvolgimento riscaldante ed ogni avvolgimento è collegato in serie ad una fase del motore. La deformazione delle lamine è causata dal riscaldamento delle lamine a causa della corrente assorbita dal motore; a seconda dell'intensità della corrente la deformazione è più o meno accentuata.

MODALITÀ DI USO CORRETTO:

Le lamine, nel deformarsi, attivano la rotazione della camma o del dispositivo di sganciamento. Nel caso in cui la corrente assorbita dall'utenza sia maggiore del valore di regolazione del relè la deformazione è tale da consentire al pezzo su cui sono ancorate le parti mobili dei contatti di liberarsi da una protezione di mantenimento. Ciò provoca la repentina apertura del contatto del relè inserito nel circuito della bobina del contattore e la chiusura del contatto di segnalazione. Soltanto quando le lamine bimetalliche si saranno adeguatamente raffreddate sarà possibile effettuare il riarmo.

ANOMALIE RISCOINTRABILI

01.03.07.A01 Anomalie dei dispositivi di comando

Difetti di funzionamento dei dispositivi di regolazione e comando.

01.03.07.A02 Anomalie della lamina

Difetti di funzionamento della lamina di compensazione.

01.03.07.A03 Difetti di regolazione

Difetti di funzionamento delle viti di regolazione dei relè.

01.03.07.A04 Difetti di serraggio

Difetti di serraggio dei fili dovuti ad anomalie delle viti serrafilo.

01.03.07.A05 Difetti dell'oscillatore

Difetti di funzionamento dell'oscillatore.

01.03.07.A06 Mancanza certificazione ecologica

Mancanza o perdita delle caratteristiche ecologiche dell'elemento.

Elemento Manutenibile: 01.03.08

Sezionatore

Il sezionatore è un apparecchio meccanico di connessione che risponde, in posizione di apertura, alle prescrizioni specificate per la funzione di sezionamento. È formato da un blocco tripolare o tetrapolare, da uno o due contatti ausiliari di preinterruzione e da un dispositivo di comando che determina l'apertura e la chiusura dei poli.

MODALITÀ DI USO CORRETTO:

La velocità di intervento dell'operatore (manovra dipendente manuale) determina la rapidità di apertura e chiusura dei poli. Il sezionatore è un congegno a "rottura lenta" che non deve essere maneggiato sotto carico: deve essere prima interrotta la corrente nel circuito d'impiego attraverso l'apparecchio di commutazione. Il contatto ausiliario di preinterruzione si collega in serie con la bobina del contattore; quindi, in caso di manovra in carico, interrompe l'alimentazione della bobina prima dell'apertura dei poli. Nonostante questo il contatto ausiliario di preinterruzione non può e non deve essere considerato un dispositivo di comando del contattore che deve essere dotato del comando Marcia/Arresto. La posizione del dispositivo di comando, l'indicatore meccanico separato (interruzione completamente apparente) o contatti visibili (interruzione visibile) devono segnalare in modo chiaro e sicuro lo stato dei contatti. Non deve mai essere possibile la chiusura a lucchetto del sezionatore in posizione di chiuso o se i suoi contatti sono saldati in conseguenza di un incidente. I fusibili possono sostituire nei sezionatori i tubi o le barrette di sezionamento.

ANOMALIE RISCONTRABILI

01.03.08.A01 Anomalie dei contatti ausiliari

Difetti di funzionamento dei contatti ausiliari.

01.03.08.A02 Anomalie delle molle

Difetti di funzionamento delle molle.

01.03.08.A03 Anomalie degli sganciatori

Difetti di funzionamento degli sganciatori di apertura e chiusura.

01.03.08.A04 Corto circuiti

Corto circuiti dovuti a difetti nell'impianto di messa a terra, a sbalzi di tensione (sovraccarichi) o ad altro.

01.03.08.A05 Difetti delle connessioni

Difetti di serraggio delle connessioni in entrata ed in uscita dai sezionatori.

01.03.08.A06 Difetti ai dispositivi di manovra

Difetti agli interruttori dovuti all'eccessiva polvere presente all'interno delle connessioni o alla presenza di umidità ambientale o di condensa.

01.03.08.A07 Difetti di stabilità

Perdita delle caratteristiche di stabilità dell'elemento con conseguenti possibili pericoli per gli utenti.

01.03.08.A08 Difetti di taratura

Difetti di taratura dei contattori, di collegamento o di taratura della protezione.

01.03.08.A09 Surriscaldamento

Surriscaldamento che può provocare difetti di protezione e di isolamento. Può essere dovuto da ossidazione delle masse metalliche.

Elemento Manutenibile: 01.03.09

Sistemi di cablaggio

Con questi sistemi i vari fili vengono preparati in fasci, dotati di manicotti o di altri connettori; ogni filo ha un riferimento che porta il nome dell'installazione, dell'area, la designazione del componente, il connettore ed il senso del cablaggio. Ogni filo è dotato di etichette identificative. Con questi sistema si evita di cablare i fili singolarmente con un notevole risparmio di tempo.

MODALITÀ DI USO CORRETTO:

Evitare di aprire i quadri di permutazione e le prese di rete nel caso di malfunzionamenti. Rivolgersi sempre al personale specializzato.

ANOMALIE RISCOINTRABILI

01.03.09.A01 Anomalie degli allacci

Difetti di funzionamento delle prese di utenza e dei pannelli degli armadi di permutazione.

01.03.09.A02 Anomalie delle prese

Difetti di tenuta delle placche, dei coperchi e dei connettori.

01.03.09.A03 Difetti di serraggio

Difetti di serraggio di viti ed attacchi dei vari apparecchi di utenza.

01.03.09.A04 Difetti delle canaline

Difetti di tenuta delle canaline porta cavi.

01.03.09.A05 Mancanza certificazione ecologica

Mancanza o perdita delle caratteristiche ecologiche dell'elemento.

Sistemi di illuminazione

Si tratta di sistemi di illuminazione che interessano i luoghi e gli edifici storici del patrimonio culturale. Essi sono individuati in elementi diversi che in nessun modo devono compromettere l'integrità del bene ed il rispetto dell'immagine, né alterare la percezione del volume dell'edilizia storica, dei materiali e delle superfici, attuando i principi generali del restauro, tra cui la reversibilità dell'intervento e la non invasività rispetto alle strutture storiche.

ELEMENTI MANUTENIBILI DELL'UNITÀ TECNOLOGICA:

- ° 01.04.01 Apparecchio ad incasso a led

Apparecchio ad incasso a led

Unità Tecnologica: 01.04

Sistemi di illuminazione

Si tratta di elementi che vengono montati nel controsoffitto degli ambienti; sono realizzati con sistemi modulari in modo da essere facilmente montabili e allo stesso tempo rimovibili.

MODALITÀ DI USO CORRETTO:

Il montaggio deve essere effettuato da personale specializzato. Nella rimozione degli elementi bisogna fare attenzione a non deteriorare le parti delle giunzioni. Tutte le operazioni devono essere eseguite da personale specializzato e qualificato; evitare quindi qualsiasi operazione sui dispositivi dell'intero sistema.

ANOMALIE RISCONTRABILI

01.04.01.A01 Anomalie anodo

Difetti di funzionamento dell'anodo.

01.04.01.A02 Anomalie catodo

Difetti di funzionamento del catodo.

01.04.01.A03 Anomalie connessioni

Difetti delle connessioni dei vari diodi.

01.04.01.A04 Anomalie trasformatore

Difetti di funzionamento del trasformatore di tensione.

01.04.01.A05 Deformazione

Variazione geometriche e morfologiche dei profili e degli elementi di tamponamento per fenomeni di ritiro quali imbarcamento, svergolamento, ondulazione.

01.04.01.A06 Non planarità

Uno o più elementi dei controsoffitti possono presentarsi non perfettamente complanari rispetto al sistema.

01.04.01.A07 Aumento del fabbisogno d'energia primaria

Aumento del fabbisogno d'energia primaria legato a consumi eccessivi e/o ad elementi il cui funzionamento non risulta secondo standard ottimali.

MANUTENZIONI ESEGUIBILI DALL'UTENTE

01.04.01.I01 Pulizia

Cadenza: quando occorre

Pulizia delle superfici mediante prodotti idonei al tipo di materiale.

INDICE

1) PIANO DI MANUTENZIONE	pag.	2
2) Conformità ai criteri ambientali minimi	pag.	3
3) Efficientamento energetico impianto illuminazione del comune di Porto Azzurro	pag.	5
" 1) Illuminazione a led	pag.	9
" 1) Lampione stradale a led	pag.	10
" 2) Impianto di illuminazione	pag.	11
" 1) Sbracci in acciaio	pag.	12
" 2) Pali per l'illuminazione	pag.	12
" 3) Pali in acciaio	pag.	13
" 4) Lampioni singoli	pag.	14
" 3) Impianto elettrico	pag.	15
" 1) Contattore	pag.	16
" 2) Dispositivi di controllo della luce (dimmer)	pag.	16
" 3) Fusibili	pag.	17
" 4) Interruttori	pag.	17
" 5) Prese e spine	pag.	18
" 6) Quadri di bassa tensione	pag.	19
" 7) Relè termici	pag.	20
" 8) Sezionatore	pag.	20
" 9) Sistemi di cablaggio	pag.	21
" 4) Sistemi di illuminazione	pag.	23
" 1) Apparecchio ad incasso a led	pag.	24

PIANO DI MANUTENZIONE

**MANUALE DI
MANUTENZIONE**

(Articolo 38 del D.P.R. 5 ottobre 2010, n.207)

OGGETTO: Efficiamento impianto di illuminazione pubblica

COMMITTENTE: Comune di Porto Azzurro

03/09/2021, Porto Azzurro

IL TECNICO

(Per. Ind. Andrea Marziali)

PIANO DI MANUTENZIONE

Comune di: **Porto Azzurro**

Provincia di: **Livorno**

OGGETTO: Efficientamento impianto di illuminazione pubblica

Il progetto prevede di intervenire nel Comune di Porto Azzurro ed in particolare nelle zone di:

- Viale Europa
- Via Neghelli
- Loc. Bocchetto
- Piazza Giacomo Matteotti
- Diga Foranea

Gli interventi consistono nell'attività di sostituzione di apparecchi illuminanti al fine di migliorare il servizio reso, perseguendo anche i seguenti obiettivi:

- miglioramento della viabilità e sicurezza per il traffico stradale veicolare e per i pedoni, rispettando le norme del Codice della Strada e le prescrizioni delle Norme UNI di settore;
- illuminazione adeguata in funzione della tipologia di strada e/o area, diversificando gli spazi del centro cittadino, in cui è necessario valorizzare maggiormente l'aspetto estetico, comfort e arredo urbano, rispetto alle zone periferiche o strade extraurbane, nelle quali sono richieste maggiori prestazioni dal punto di vista illuminotecnico;
- promuovere un più razionale sfruttamento degli spazi urbani disponibili;
- integrare gli impianti con l'ambiente circostante diurno e notturno;
- valorizzazione del patrimonio architettonico ed urbanistico dei borghi medioevali.

Conformità ai criteri ambientali minimi

Il piano di manutenzione è conforme ai "**Criteri Ambientali Minimi**" (CAM), contenuti nell'Allegato del D.M. Ambiente dell'11 ottobre 2017.

Per ogni elemento manutenibile sono individuati i requisiti e i controlli necessari a preservare nel tempo le prestazioni ambientali dell'opera, obiettivo innovativo che si aggiunge a quelli già previsti per legge (conservazione della funzionalità, dell'efficienza, del valore economico e delle caratteristiche di qualità).

I livelli prestazionali dei CAM prevedono caratteristiche superiori a quelle prescritte dalle leggi nazionali e regionali vigenti, sono finalizzati alla riduzione dei consumi di energia e risorse naturali, e mirano al contenimento delle emissioni inquinanti.

Gli interventi manutentivi individuati prevedono l'utilizzo di materiali atossici, riciclati e rigenerabili, per la salvaguardia della salute umana e dell'ambiente e per la mitigazione degli impatti climalteranti.

Le prestazioni ambientali contenute nel seguente documento si riferiscono sia alle specifiche tecniche di base che a quelle premianti contenute nei CAM, tenendo conto anche del monitoraggio e del controllo della qualità dell'aria interna dell'opera.

Programma di monitoraggio e controllo della qualità dell'aria interna

Un programma dettagliato di monitoraggio sarà definito da personale qualificato dopo lo start-up dell'impianto.

Nel piano di manutenzione sono previsti tutti gli interventi necessari ad eliminare o contenere l'inquinamento dell'aria indoor, adattabili e modificabili in itinere, a seconda di esigenze specifiche sopravvenute dopo la fase di avvio dell'impianto.

Le varie sorgenti di inquinamento dell'aria degli ambienti indoor devono essere monitorate tenendo conto dei relativi contaminanti (Composti Organici Volatili - COV, Radon, batteri, virus, acari, allergeni, ecc.) per assicurarsi che i limiti indicati dalle normative vigenti siano rispettati o, in caso contrario, adottare tempestivamente gli interventi necessari al ripristino di condizioni di sicurezza.

CORPI D'OPERA:

- 01 Efficientamento energetico impianto illuminazione del comune di Porto Azzurro

Efficientamento energetico impianto illuminazione del comune di Porto Azzurro

INTERVENTI PREVISTI

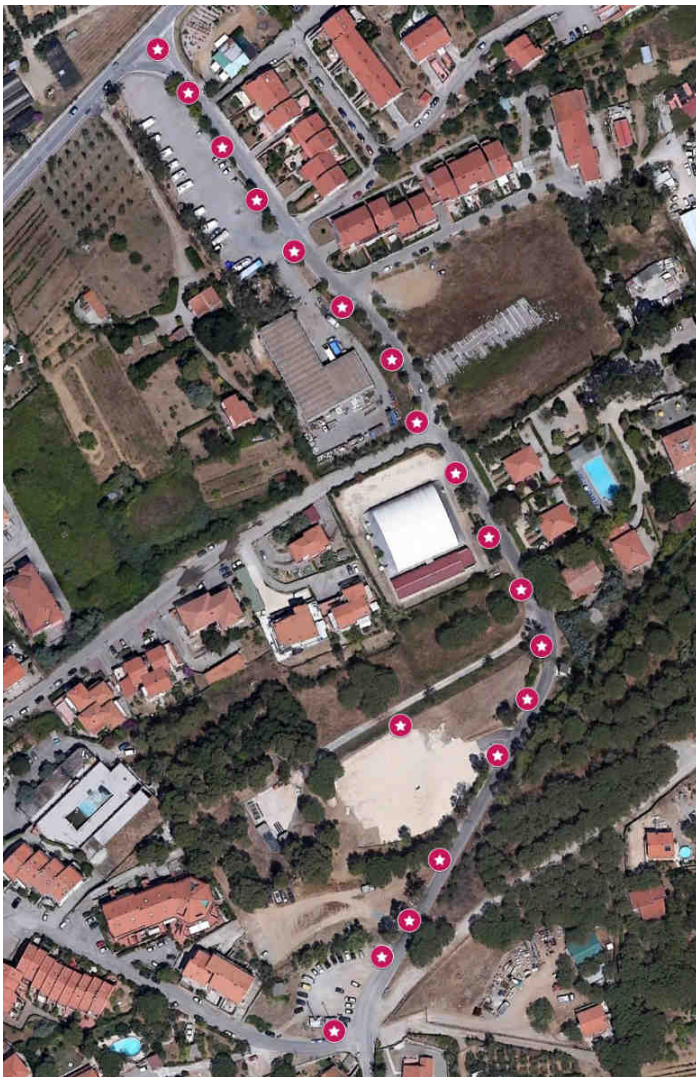
Le aree oggetto di intervento sono le seguenti:

Viale Europa



In questa zona è prevista la sostituzione di tutti i corpi illuminanti dall'incrocio con viale Italia fino agli impianti sportivi. Si tratta di n. 21 armature stradali poste su pali conici e rastremati di altezza pari a 8,5 metri.

Loc. Bocchetto



Questa zona è servita da un impianto di illuminazione costituito da pali con doppio corpo illuminante contrapposto. I pali sono rastremati di altezza pari a 7,5 metri. In questa zona è prevista la sostituzione di 40 corpi illuminanti.

Parceggio De Santis

Il parceggio De Santis è un piazzale destinato a parcheggio pubblico ed il sabato mattina è adibito a mercato settimanale.

L'amministrazione comunale ha chiesto di integrare l'impianto di illuminazione anche sul lato est del parceggio.



Il progetto prevede l'installazione di n. 5 nuovi pali stradali da 9 metri fuori terra e relativi nuovi corpi illuminanti a LED.

Via Neghelli

Via Neghelli è una piccola via che però serve una struttura scolastica e gli ambulatori della ASL. L'amministrazione comunale ha pertanto deciso di riqualificare l'illuminazione esistente e di estendere il servizio a tutta la strada.



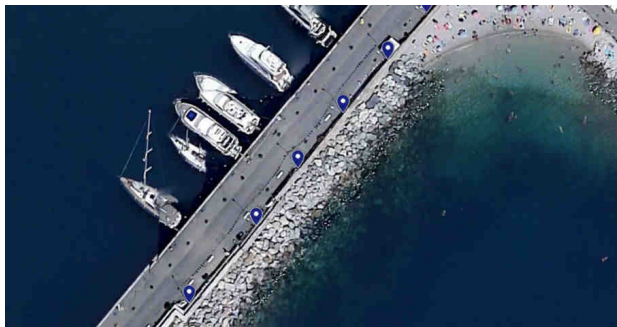
Esclusi dal presente appalto ma ricadenti nel medesimo progetto di efficientamento sono anche i seguenti interventi:

Piazza Giacomo Matteotti

In Piazza Giacomo Matteotti è prevista la sostituzione di tutti i segnapasso da incasso interrati con nuovi corpi illuminanti a LED.

Diga Foranea

Per la diga foranea è prevista la sostituzione dei pali e dei corpi illuminanti presenti con pali da arredo urbano a doppio sbraccio e l'installazione di un ulteriore corpo illuminante per permettere l'illuminazione della testa della diga.



UNITÀ TECNOLOGICHE:

- 01.01 Illuminazione a led
- 01.02 Impianto di illuminazione
- 01.03 Impianto elettrico
- 01.04 Sistemi di illuminazione

illuminazione a led

Si tratta di un innovativo sistema di illuminazione che, come l'impianto di illuminazione tradizionale, consente di creare condizioni di visibilità negli ambienti. I corpi illuminanti a led devono consentire, nel rispetto del risparmio energetico, livello ed uniformità di illuminamento, limitazione dell'abbagliamento, direzionalità della luce, colore e resa della luce.

In modo schematico, un sistema di illuminazione LED è composto da:

- una sorgente LED per l'emissione del flusso luminoso;
- un circuito stampato per il supporto e l'ancoraggio meccanico, per la distribuzione dell'energia elettrica fornita dall'alimentatore (che fornisce il primo contributo alla dissipazione termica);
- uno o più alimentatori per la fornitura di corrente elettrica a un dato valore di tensione;
- uno o più dissipatori termici per lo smaltimento del calore prodotto dal LED;
- uno o più dispositivi ottici, o semplicemente le "ottiche" ("primarie" all'interno del packaging e "secondarie" all'esterno), per la formazione del solido fotometrico.

REQUISITI E PRESTAZIONI (UT)

01.01.R01 Certificazione ecologica

Classe di Requisiti: Di salvaguardia dell'ambiente

Classe di Esigenza: Salvaguardia ambiente

I prodotti, elementi, componenti e materiali dovranno essere dotati di etichettatura ecologica o di dichiarazione ambientale.

Prestazioni:

I prodotti, elementi, componenti e materiali, dovranno presentare almeno una delle tipologie ambientali riportate:

- TIPO I: Etichette ecologiche volontarie basate su un sistema multicriteria che considera l'intero ciclo di vita del prodotto, sottoposte a certificazione esterna da parte di un ente indipendente (tra queste rientra, ad esempio, il marchio europeo di qualità ecologica ECOLABEL). (ISO 14024);
- TIPO II: Etichette ecologiche che riportano auto-dichiarazioni ambientali da parte di produttori, importatori o distributori di prodotti, senza che vi sia l'intervento di un organismo indipendente di certificazione (tra le quali: "Riciclabile", "Compostabile", ecc.). (ISO 14021);
- TIPO III: Etichette ecologiche che riportano dichiarazioni basate su parametri stabiliti e che contengono una quantificazione degli impatti ambientali associati al ciclo di vita del prodotto calcolato attraverso un sistema LCA. Sono sottoposte a un controllo indipendente e presentate in forma chiara e confrontabile. Tra di esse rientrano, ad esempio, le "Dichiarazioni Ambientali di Prodotto". (ISO 14025).

Livello minimo della prestazione:

Possesso di etichettatura ecologica o di dichiarazione ambientale dei prodotti impiegati.

01.01.R02 Controllo consumi

Classe di Requisiti: Monitoraggio del sistema edificio-impianti

Classe di Esigenza: Aspetto

Controllo dei consumi attraverso il monitoraggio del sistema edificio-impianti.

Prestazioni:

Monitoraggio dei consumi (energia termica, elettrica, acqua, ecc.) dell'edificio attraverso contatori energetici, ai fini di ottenere un costante controllo sulle prestazioni dell'edificio e dell'involucro edilizio per una idonea pianificazione di interventi migliorativi.

Livello minimo della prestazione:

Installazione di apparecchiature certificate per la contabilizzazione dei consumi (contatori) di energia termica, elettrica e di acqua e impiego di sistemi di acquisizione e telelettura remota secondo standard riferiti dalla normativa vigente.

01.01.R03 Riduzione del fabbisogno d'energia primaria

Classe di Requisiti: Utilizzo razionale delle risorse climatiche ed energetiche - requisito energetico

Classe di Esigenza: Salvaguardia ambiente

Utilizzo razionale delle risorse climatiche ed energetiche mediante la riduzione del fabbisogno d'energia primaria.

Prestazioni:

In riferimento all'energia primaria, l'efficienza energetica del sistema complessivo edificio-impianto nella fase progettuale, dovrà essere incrementata rispetto ai livelli standard. In particolare l'incremento può determinarsi diminuendo ed utilizzando sistemi energetici da fonti rinnovabili.

Livello minimo della prestazione:

L'impiego di tecnologie efficienti per l'ottimizzazione energetica del sistema complessivo edificio-impianto, nella fase progettuale, dovrà essere incrementata mediante fonti rinnovabili rispetto ai livelli standard riferiti dalla normativa vigente.

ELEMENTI MANUTENIBILI DELL'UNITÀ TECNOLOGICA:

° 01.01.01 Lampione stradale a led

Lampione stradale a led

Unità Tecnologica: 01.01

Illuminazione a led

Il lampione stradale a LED offre una luminosità molto maggiore rispetto alle tradizionali lampade (nei sistemi stradali sono spesso utilizzate le lampade al sodio) e senza emissione nocive per l'ambiente e offre un risparmio energetico dal 50% all' 80%; inoltre il lampione a LED, rispetto alle tradizionali lampade, non è fragile e quindi immune da atti di vandalismo o di rottura.

ANOMALIE RISCOINTRABILI

01.01.01.A01 Abbassamento del livello di illuminazione

Abbassamento del livello di illuminazione dovuto ad usura delle lampadine, ossidazione dei deflettori, impolveramento dei diodi.

01.01.01.A02 Anomalie anodo

Difetti di funzionamento dell'anodo.

01.01.01.A03 Anomalie catodo

Difetti di funzionamento del catodo.

01.01.01.A04 Anomalie connessioni

Difetti delle connessioni dei vari diodi.

01.01.01.A05 Anomalie trasformatore

Difetti di funzionamento del trasformatore di tensione.

01.01.01.A06 Decolorazione

Alterazione cromatica della superficie.

01.01.01.A07 Deposito superficiale

Accumulo di pulviscolo atmosferico o di altri materiali estranei, di spessore variabile, poco coerente e poco aderente alla superficie del corpo illuminante.

01.01.01.A08 Difetti di messa a terra

Difetti di messa a terra dovuti all'eccessiva polvere all'interno delle connessioni o alla presenza di umidità ambientale o di condensa.

01.01.01.A09 Difetti di serraggio

Abbassamento del livello di serraggio dei bulloni tra palo ed ancoraggio a terra o tra palo e corpo illuminante.

01.01.01.A10 Difetti di stabilità

Difetti di ancoraggio dei pali al terreno dovuti ad affondamento della piastra di appoggio.

01.01.01.A11 Patina biologica

Strato sottile, morbido e omogeneo, aderente alla superficie e di evidente natura biologica, di colore variabile, per lo più verde. La patina biologica è costituita prevalentemente da microrganismi cui possono aderire polvere, terriccio.

01.01.01.A12 Anomalie di funzionamento

Difetti di funzionamento degli apparati di illuminazione a led.

CONTROLLI ESEGUIBILI DA PERSONALE SPECIALIZZATO

01.01.01.C01 Controllo corpi illuminanti

Cadenza: ogni 3 mesi

Tipologia: Ispezione

Verificare l'efficienza dei diodi e dei relativi componenti ed accessori.

- Anomalie riscontrabili: 1) *Difetti di messa a terra*; 2) *Difetti di stabilità*.
- Ditte specializzate: *Elettricista*.

01.01.01.C02 Controllo struttura palo

Cadenza: ogni 3 mesi

Tipologia: Controllo a vista

Controllo dell'integrità dei pali verificando lo stato di tenuta del rivestimento, delle connessioni e dell'ancoraggio a terra.

- Anomalie riscontrabili: 1) *Difetti di messa a terra*; 2) *Difetti di serraggio*; 3) *Difetti di stabilità*; 4) *Decolorazione*; 5) *Patina biologica*; 6) *Deposito superficiale*.
- Ditte specializzate: *Elettricista*.

01.01.01.C03 Controlli dispositivi led (CAM)

Cadenza: ogni 3 mesi

Tipologia: Ispezione a vista

Durante le fasi di controllo manutentivo verificare che i prodotti e i materiali utilizzati abbiano requisiti ecologici certificati.

- Requisiti da verificare: 1) *Certificazione ecologica*; 2) *Controllo consumi*; 3) *Riduzione del fabbisogno d'energia primaria*.
- Anomalie riscontrabili: 1) *Anomalie di funzionamento*.
- Ditte specializzate: *Tecnico fotovoltaico*.

MANUTENZIONI ESEGUIBILI DA PERSONALE SPECIALIZZATO

01.01.01.I01 Pulizia corpo illuminante

Cadenza: ogni 3 mesi

Eseguire la pulizia della coppa e del riflettore mediante straccio umido e detergente.

- Ditte specializzate: *Elettricista*.

01.01.01.I02 Sostituzione dei lampioni

Cadenza: ogni 15 anni

Sostituzione dei pali e dei relativi elementi accessori secondo la durata di vita media fornita dal produttore.

- Ditte specializzate: *Elettricista*.

01.01.01.I03 Sostituzione diodi

Cadenza: quando occorre

Sostituire i diodi quando danneggiati e/o deteriorati.

- Ditte specializzate: *Elettricista*.

Impianto di illuminazione

L'impianto di illuminazione consente di creare condizioni di visibilità negli ambienti. L'impianto di illuminazione deve consentire, nel rispetto del risparmio energetico, livello ed uniformità di illuminamento, limitazione dell'abbagliamento, direzionalità della luce, colore e resa della luce.

L'impianto di illuminazione è costituito generalmente da: lampade ad incandescenza, lampade fluorescenti, lampade alogene, lampade compatte, lampade a scariche, lampade a ioduri metallici, lampade a vapore di mercurio, lampade a vapore di sodio e pali per il sostegno dei corpi illuminanti.

REQUISITI E PRESTAZIONI (UT)

01.02.R01 Utilizzo di tecniche costruttive che facilitino il disassemblaggio a fine vita

Classe di Requisiti: Utilizzo razionale delle risorse

Classe di Esigenza: Salvaguardia ambiente

Utilizzo razionale delle risorse attraverso la selezione di tecniche costruttive che rendano agevole il disassemblaggio alla fine del ciclo di vita.

Prestazioni:

Nella fase di progettazione fare prevalere la scelta su sistemi costruttivi che facilitano la smontabilità dei componenti ed i successivi processi di demolizione e recupero dei materiali.

Livello minimo della prestazione:

Nella fase progettuale bisogna garantire una adeguata percentuale di sistemi costruttivi che facilitano il disassemblaggio alla fine del ciclo di vita.

ELEMENTI MANUTENIBILI DELL'UNITÀ TECNOLOGICA:

- 01.02.01 Sbracci in acciaio
- 01.02.02 Pali per l'illuminazione
- 01.02.03 Pali in acciaio
- 01.02.04 Lampioni singoli

Sbracci in acciaio

Unità Tecnologica: 01.02

Impianto di illuminazione

Gli sbracci sono sostenuti generalmente da pali che a loro volta sostengono uno o più apparecchi di illuminazione. Possono essere realizzati in acciaio che deve essere del tipo saldabile, resistente all'invecchiamento e, quando occorre, zincabile a caldo. L'acciaio deve essere di qualità almeno pari a quella Fe 360 B della EU 25 o migliore.

REQUISITI E PRESTAZIONI (EM)

01.02.01.R01 Efficienza luminosa

Classe di Requisiti: Funzionalità d'uso

Classe di Esigenza: Funzionalità

I componenti che sviluppano un flusso luminoso devono garantire una efficienza luminosa non inferiore a quella stabilita dai costruttori delle lampade.

Prestazioni:

E' opportuno che sia assicurata la qualità della progettazione, della fabbricazione e dell'installazione dei materiali e componenti con riferimento a quanto indicato dalle norme e come certificato dalle ditte costruttrici di detti materiali e componenti.

Livello minimo della prestazione:

Devono essere rispettati i livelli previsti in sede di progetto.

01.02.01.R02 Impermeabilità ai liquidi

Classe di Requisiti: Funzionalità d'uso

Classe di Esigenza: Funzionalità

I componenti dei lampioni devono essere in grado di evitare il passaggio di fluidi liquidi per evitare alle persone qualsiasi pericolo di folgorazione per contatto diretto secondo quanto prescritto dalla normativa.

Prestazioni:

E' opportuno che gli elementi costituenti i lampioni siano realizzati e posti in opera secondo quanto indicato dalle norme e come certificato dalle ditte costruttrici di detti materiali e componenti.

Livello minimo della prestazione:

Devono essere rispettati i livelli previsti in sede di progetto.

01.02.01.R03 Isolamento elettrico

Classe di Requisiti: Protezione elettrica

Classe di Esigenza: Sicurezza

Gli elementi costituenti i lampioni devono essere in grado di resistere al passaggio di cariche elettriche senza perdere le proprie caratteristiche.

Prestazioni:

E' opportuno che i lampioni siano realizzati e posti in opera secondo quanto indicato dalle norme e come certificato dalle ditte costruttrici di detti materiali e componenti.

Livello minimo della prestazione:

Devono essere rispettati i livelli previsti in sede di progetto.

ANOMALIE RICONTRABILI

01.02.01.A01 Anomalie del rivestimento

Difetti di tenuta del rivestimento o della zincatura.

01.02.01.A02 Corrosione

Possibili corrosione dei pali realizzati in acciaio, in ferro o in leghe metalliche dovuta a difetti di tenuta dello strato di protezione superficiale.

01.02.01.A03 Difetti di messa a terra

Difetti di messa a terra dovuti all'eccessiva polvere all'interno delle connessioni o alla presenza di umidità ambientale o di condensa.

01.02.01.A04 Difetti di serraggio

Abbassamento del livello di serraggio dei bulloni tra palo ed ancoraggio a terra o tra sbraccio e corpo illuminante.

01.02.01.A05 Difetti di stabilità

Difetti di ancoraggio dei pali al terreno dovuti ad affondamento della piastra di appoggio.

CONTROLLI ESEGUIBILI DA PERSONALE SPECIALIZZATO

01.02.01.C01 Controllo corpi illuminanti

Cadenza: ogni 3 mesi

Tipologia: Ispezione

Verificare l'efficienza dei reattori, starter, condensatori, lampade ed altri accessori.

- Requisiti da verificare: 1) *Isolamento elettrico*; 2) *Efficienza luminosa*; 3) *Impermeabilità ai liquidi*.
- Anomalie riscontrabili: 1) *Difetti di messa a terra*; 2) *Difetti di stabilità*; 3) *Anomalie del rivestimento*.
- Ditte specializzate: *Elettricista*.

01.02.01.C02 Controllo generale

Cadenza: ogni 3 mesi

Tipologia: Controllo a vista

Controllo dell'integrità dei pali verificando lo stato di tenuta del rivestimento, delle connessioni e dell'ancoraggio a terra e degli sbracci.

- Requisiti da verificare: 1) *Isolamento elettrico*; 2) *Efficienza luminosa*; 3) *Impermeabilità ai liquidi*.
- Anomalie riscontrabili: 1) *Corrosione*; 2) *Difetti di serraggio*; 3) *Difetti di messa a terra*; 4) *Difetti di stabilità*.
- Ditte specializzate: *Elettricista*.

01.02.01.C03 Controllo stabilità (CAM)

Cadenza: ogni 2 mesi

Tipologia: Ispezione a vista

Controllare la stabilità dell' elemento e che il materiale utilizzato sia idoneo alla funzione garantendo la sicurezza dei fruitori.

- Requisiti da verificare: 1) *Utilizzo di tecniche costruttive che facilitino il disassemblaggio a fine vita*.
- Anomalie riscontrabili: 1) *Difetti di stabilità*.
- Ditte specializzate: *Specializzati vari*.

MANUTENZIONI ESEGUIBILI DA PERSONALE SPECIALIZZATO

01.02.01.I01 Pulizia

Cadenza: ogni 3 mesi

Eseguire la pulizia della coppa e del riflettore mediante straccio umido e detergente.

- Ditte specializzate: *Elettricista*.

01.02.01.I02 Sostituzione

Cadenza: quando occorre

Sostituzione dei pali e dei relativi elementi accessori secondo la durata di vita media fornita dal produttore.

- Ditte specializzate: *Elettricista*.

01.02.01.I03 Verniciatura

Cadenza: quando occorre

Eseguire un ripristino dello strato protettivo dei pali e/o degli sbracci quando occorre.

- Ditte specializzate: *Pittore*.

Elemento Manutenibile: 01.02.02

Pali per l'illuminazione

Unità Tecnologica: 01.02

Impianto di illuminazione

I pali per l'illuminazione pubblica possono essere realizzati con i seguenti materiali:

- acciaio: l'acciaio utilizzato deve essere saldabile, resistente all'invecchiamento e, quando occorre, zincabile a caldo. L'acciaio deve essere di qualità almeno pari a quella Fe 360 B della EU 25 o addirittura migliore;
- leghe di alluminio: la lega utilizzata deve essere uguale o migliore delle leghe specificate nelle ISO/R 164, ISO/R 209, ISO/R 827 e ISO/TR 2136. Deve resistere alla corrosione. Quando il luogo di installazione presenta particolari e noti problemi di corrosione, la lega utilizzata deve essere oggetto di accordo tra committente e fornitore;
- calcestruzzo armato: i materiali utilizzati per i pali di calcestruzzo armato devono soddisfare le prescrizioni della UNI EN 40; d) altri materiali: nell'ipotesi in cui si realizzino pali con materiali differenti da quelli sopra elencati, detti materiali dovranno soddisfare i requisiti contenuti nelle parti corrispondenti della norma UNI EN 40, nel caso non figurino nella norma le loro caratteristiche dovranno essere concordate tra committente e fornitore.

L'acciaio utilizzato per i bulloni di ancoraggio deve essere di qualità uguale o migliore di quella prevista per l' Fe 360 B della EU 25.

REQUISITI E PRESTAZIONI (EM)

01.02.02.R01 Montabilità/Smontabilità

Classe di Requisiti: Facilità d'intervento

Classe di Esigenza: Funzionalità

I pali per illuminazione devono essere atti a consentire la collocazione in opera di altri elementi in caso di necessità.

Prestazioni:

Gli elementi costituenti i pali devono essere montati in opera in modo da essere facilmente smontabili senza per questo smontare o disfare l'intero impianto.

Livello minimo della prestazione:

Devono essere rispettati i livelli previsti in sede di progetto per garantire l'integrazione di altri elementi dell'impianto.

ANOMALIE RISCONTRABILI

01.02.02.A01 Alterazione cromatica

Perdita del colore originale dovuta a fenomeni di soleggiamento eccessivo e/o esposizione ad ambienti umidi.

01.02.02.A02 Anomalie del rivestimento

Difetti di tenuta del rivestimento o della zincatura.

01.02.02.A03 Corrosione

Possibili corrosione dei pali realizzati in acciaio, in ferro o in leghe metalliche dovuta a difetti di tenuta dello strato di protezione superficiale.

01.02.02.A04 Deposito superficiale

Accumulo di pulviscolo atmosferico o di altri materiali estranei, di spessore variabile, poco coerente e poco aderente alla superficie del rivestimento.

01.02.02.A05 Difetti di messa a terra

Difetti di messa a terra dovuti all'eccessiva polvere all'interno delle connessioni o alla presenza di umidità ambientale o di condensa.

01.02.02.A06 Difetti di serraggio

Abbassamento del livello di serraggio dei bulloni tra palo ed ancoraggio a terra o tra palo e corpo illuminante.

01.02.02.A07 Difetti di stabilità

Difetti di ancoraggio dei pali al terreno dovuti ad affondamento della piastra di appoggio.

01.02.02.A08 Infracidamento

Degradazione che si manifesta con la formazione di masse scure polverulente dovuta ad umidità e alla scarsa ventilazione.

01.02.02.A09 Patina biologica

Strato sottile, morbido e omogeneo, aderente alla superficie e di evidente natura biologica, di colore variabile, per lo più verde. La patina biologica è costituita prevalentemente da microrganismi cui possono aderire polvere, terriccio.

CONTROLLI ESEGUIBILI DA PERSONALE SPECIALIZZATO

01.02.02.C01 Controllo generale

Cadenza: ogni 2 anni

Tipologia: Controllo a vista

Controllo dello stato generale e dell'integrità dei pali per l'illuminazione.

- Requisiti da verificare: 1) Montabilità/Smontabilità.
- Anomalie riscontrabili: 1) Alterazione cromatica; 2) Anomalie del rivestimento; 3) Deposito superficiale; 4) Difetti di stabilità; 5) Infracidamento; 6) Patina biologica.
- Ditte specializzate: Eletttricista.

01.02.02.C02 Controllo stabilità (CAM)

Cadenza: ogni 2 mesi

Tipologia: Ispezione a vista

Controllare la stabilità dell' elemento e che il materiale utilizzato sia idoneo alla funzione garantendo la sicurezza dei fruitori.

- Requisiti da verificare: 1) Utilizzo di tecniche costruttive che facilitino il disassemblaggio a fine vita.
- Anomalie riscontrabili: 1) Difetti di stabilità.
- Ditte specializzate: Specializzati vari.

MANUTENZIONI ESEGUIBILI DA PERSONALE SPECIALIZZATO

01.02.02.I01 Sostituzione dei pali

Cadenza: quando occorre

Sostituzione dei pali e dei relativi elementi accessori secondo la durata di vita media fornita dal produttore. Nel caso di eventi eccezionali (temporali, terremoti ecc.) verificare la stabilità dei pali per evitare danni a cose o persone.

- Ditte specializzate: *Elettricista*.

Elemento Manutenibile: 01.02.03

Pali in acciaio

Unità Tecnologica: 01.02

Impianto di illuminazione

I pali sostengono uno o più apparecchi di illuminazione e sono formati generalmente da più parti quali un fusto, un prolungamento e all'occorrenza un braccio. Possono essere realizzati in acciaio che deve essere del tipo saldabile, resistente all'invecchiamento e, quando occorre, zincabile a caldo. L'acciaio deve essere di qualità almeno pari a quella Fe 360 B della EU 25 o migliore.

REQUISITI E PRESTAZIONI (EM)

01.02.03.R01 Efficienza luminosa

Classe di Requisiti: Funzionalità d'uso

Classe di Esigenza: Funzionalità

I componenti che sviluppano un flusso luminoso devono garantire una efficienza luminosa non inferiore a quella stabilita dai costruttori delle lampade.

Prestazioni:

E' opportuno che sia assicurata la qualità della progettazione, della fabbricazione e dell'installazione dei materiali e componenti con riferimento a quanto indicato dalle norme e come certificato dalle ditte costruttrici di detti materiali e componenti.

Livello minimo della prestazione:

Devono essere rispettati i livelli previsti in sede di progetto.

01.02.03.R02 Impermeabilità ai liquidi

Classe di Requisiti: Funzionalità d'uso

Classe di Esigenza: Funzionalità

I componenti dei pali devono essere in grado di evitare il passaggio di fluidi liquidi per evitare alle persone qualsiasi pericolo di folgorazione per contatto diretto secondo quanto prescritto dalla normativa.

Prestazioni:

E' opportuno che gli elementi costituenti i pali siano realizzati e posti in opera secondo quanto indicato dalle norme e come certificato dalle ditte costruttrici di detti materiali e componenti.

Livello minimo della prestazione:

Devono essere rispettati i livelli previsti in sede di progetto.

01.02.03.R03 Isolamento elettrico

Classe di Requisiti: Protezione elettrica

Classe di Esigenza: Sicurezza

Gli elementi costituenti i pali devono essere in grado di resistere al passaggio di cariche elettriche senza perdere le proprie caratteristiche.

Prestazioni:

E' opportuno che i pali siano realizzati e posti in opera secondo quanto indicato dalle norme e come certificato dalle ditte costruttrici di detti materiali e componenti.

Livello minimo della prestazione:

Devono essere rispettati i livelli previsti in sede di progetto.

01.02.03.R04 Resistenza alla corrosione

Classe di Requisiti: Controllabilità tecnologica

Classe di Esigenza: Controllabilità

I pali ed i relativi elementi devono essere realizzati con materiali idonei ad evitare fenomeni di corrosione per non compromettere il buon funzionamento dell'intero apparato.

Prestazioni:

I materiali utilizzati per la realizzazione dei pali in acciaio devono garantire un'adeguata protezione contro la corrosione.

Livello minimo della prestazione:

Devono essere rispettati i valori minimi indicati dalla norma UNI EN 40.

01.02.03.R05 Resistenza meccanica

Classe di Requisiti: Di stabilità

Classe di Esigenza: Sicurezza

I pali ed i relativi elementi devono essere realizzati con materiali in grado di sopportare deformazioni e/o cedimenti.

Prestazioni:

Deve essere garantita la qualità ed efficienza dei materiali utilizzati al fine di evitare cedimenti strutturali derivanti sia dal peso proprio che dall'azione della spinta del vento.

Livello minimo della prestazione:

Il palo deve essere progettato in modo da sostenere con sicurezza i carichi propri e i carichi del vento specificati nella UNI EN 40-3-1. La progettazione strutturale di un palo per illuminazione pubblica deve essere verificata mediante calcolo in conformità al UNI EN 40-3-3 oppure mediante prove in conformità alla UNI EN 40-3-2.

ANOMALIE RISCOINTRABILI**01.02.03.A01 Anomalie del rivestimento**

Difetti di tenuta del rivestimento o della zincatura.

01.02.03.A02 Corrosione

Possibili corrosione dei pali realizzati in acciaio, in ferro o in leghe metalliche dovuta a difetti di tenuta dello strato di protezione superficiale.

01.02.03.A03 Difetti di messa a terra

Difetti di messa a terra dovuti all'eccessiva polvere all'interno delle connessioni o alla presenza di umidità ambientale o di condensa.

01.02.03.A04 Difetti di serraggio

Abbassamento del livello di serraggio dei bulloni tra palo ed ancoraggio a terra o tra palo e corpo illuminante.

01.02.03.A05 Difetti di stabilità

Difetti di ancoraggio dei pali al terreno dovuti ad affondamento della piastra di appoggio.

CONTROLLI ESEGUIBILI DA PERSONALE SPECIALIZZATO**01.02.03.C01 Controllo corpi illuminanti**

Cadenza: ogni 3 mesi

Tipologia: Ispezione

Verificare l'efficienza dei reattori, starter, condensatori, lampade ed altri accessori.

- Requisiti da verificare: 1) *Isolamento elettrico*; 2) *Efficienza luminosa*; 3) *Impermeabilità ai liquidi*.
- Anomalie riscontrabili: 1) *Difetti di messa a terra*; 2) *Difetti di stabilità*; 3) *Anomalie del rivestimento*.
- Ditte specializzate: *Elettricista*.

01.02.03.C02 Controllo generale

Cadenza: ogni 3 mesi

Tipologia: Controllo a vista

Controllo dell'integrità dei pali verificando lo stato di tenuta del rivestimento, delle connessioni e dell'ancoraggio a terra.

- Requisiti da verificare: 1) *Isolamento elettrico*; 2) *Efficienza luminosa*; 3) *Impermeabilità ai liquidi*; 4) *Resistenza alla corrosione*; 5) *Resistenza meccanica*.
- Anomalie riscontrabili: 1) *Corrosione*; 2) *Difetti di serraggio*; 3) *Difetti di messa a terra*; 4) *Difetti di stabilità*.
- Ditte specializzate: *Elettricista*.

01.02.03.C03 Controllo stabilità (CAM)

Cadenza: ogni 2 mesi

Tipologia: Ispezione a vista

Controllare la stabilità dell'elemento e che il materiale utilizzato sia idoneo alla funzione garantendo la sicurezza dei fruitori.

- Requisiti da verificare: 1) *Utilizzo di tecniche costruttive che facilitino il disassemblaggio a fine vita*.
- Anomalie riscontrabili: 1) *Anomalie del rivestimento*; 2) *Corrosione*; 3) *Difetti di stabilità*.
- Ditte specializzate: *Specializzati vari*.

MANUTENZIONI ESEGUIBILI DA PERSONALE SPECIALIZZATO**01.02.03.I01 Pulizia**

Cadenza: ogni 3 mesi

Eeguire la pulizia della coppa e del riflettore mediante straccio umido e detergente.

- Ditte specializzate: *Elettricista*.

01.02.03.I02 Sostituzione dei pali

Cadenza: quando occorre

Sostituzione dei pali e dei relativi elementi accessori secondo la durata di vita media fornita dal produttore.

- Ditte specializzate: *Elettricista*.

01.02.03.I03 Verniciatura

Cadenza: quando occorre

Eseguire un ripristino dello strato protettivo dei pali quando occorre.

- Ditte specializzate: *Pittore*.

Elemento Manutenibile: 01.02.04

Lampioni singoli

Unità Tecnologica: 01.02
Impianto di illuminazione

Sono formati generalmente da un fusto al quale è collegato un apparecchio illuminante; generalmente sono realizzati in ghisa che deve rispettare i requisiti minimi richiesti dalla normativa di settore. Nel caso siano realizzati in alluminio i materiali utilizzati devono essere conformi a una delle norme seguenti: UNI EN 485-3, UNI EN 485-4, UNI EN 755-7, UNI EN 755-8 ed UNI EN 1706. Si deve evitare l'azione elettrolitica tra i bulloni di fondazione e la piastra d'appoggio mediante isolamento o separazione fisica. Per i bulloni di fondazione deve essere verificato la congruità delle proprietà meccaniche minime dell'acciaio utilizzato ai requisiti della UNI EN 10025 grado S 235 JR.

REQUISITI E PRESTAZIONI (EM)

01.02.04.R01 Efficienza luminosa

Classe di Requisiti: Funzionalità d'uso

Classe di Esigenza: Funzionalità

I componenti che sviluppano un flusso luminoso devono garantire una efficienza luminosa non inferiore a quella stabilita dai costruttori delle lampade.

Prestazioni:

E' opportuno che sia assicurata la qualità della progettazione, della fabbricazione e dell'installazione dei materiali e componenti con riferimento a quanto indicato dalle norme e come certificato dalle ditte costruttrici di detti materiali e componenti.

Livello minimo della prestazione:

Devono essere rispettati i livelli previsti in sede di progetto.

01.02.04.R02 Impermeabilità ai liquidi

Classe di Requisiti: Funzionalità d'uso

Classe di Esigenza: Funzionalità

I componenti dei lampioni devono essere in grado di evitare il passaggio di fluidi liquidi per evitare alle persone qualsiasi pericolo di folgorazione per contatto diretto secondo quanto prescritto dalla normativa.

Prestazioni:

E' opportuno che gli elementi costituenti i lampioni siano realizzati e posti in opera secondo quanto indicato dalle norme e come certificato dalle ditte costruttrici di detti materiali e componenti.

Livello minimo della prestazione:

Devono essere rispettati i livelli previsti in sede di progetto.

01.02.04.R03 Isolamento elettrico

Classe di Requisiti: Protezione elettrica

Classe di Esigenza: Sicurezza

Gli elementi costituenti i lampioni devono essere in grado di resistere al passaggio di cariche elettriche senza perdere le proprie caratteristiche.

Prestazioni:

E' opportuno che i lampioni siano realizzati e posti in opera secondo quanto indicato dalle norme e come certificato dalle ditte costruttrici di detti materiali e componenti.

Livello minimo della prestazione:

Devono essere rispettati i livelli previsti in sede di progetto.

01.02.04.R04 Resistenza alla corrosione

Classe di Requisiti: Controllabilità tecnologica

Classe di Esigenza: Controllabilità

I lampioni ed i relativi elementi devono essere realizzati con materiali idonei ad evitare fenomeni di corrosione per non compromettere il buon funzionamento dell'intero apparato.

Prestazioni:

Ai fini della protezione contro la corrosione si divide il palo nelle zone seguenti:

- zona A: superficie esterna del palo dalla sommità fino a un minimo di 0,2 m sopra al livello del suolo (tale misura consente una sovrapposizione della protezione) o tutta la parte esteriore per pali con piastra d'appoggio;
- zona B: superficie esterna della parte interrata estesa a una lunghezza minima di 0,25 m sopra il livello del suolo;
- zona C: superficie interna del palo.

Livello minimo della prestazione:

Per garantire un'adeguata protezione e resistenza alla corrosione deve essere eseguito il trattamento superficiale seguente:

- zona A: nessuno;
- zona B: rivestimento bituminoso non poroso che assicuri l'isolamento elettrico con uno spessore di strato minimo di 250 µm, o qualsiasi altro materiale dello spessore richiesto, in grado di garantire lo stesso grado di protezione, il rivestimento dovrebbe essere applicato solo dopo sgrassamento e dopo un appropriato trattamento preliminare che ne assicuri l'aderenza;
- zona C: non è necessario alcun trattamento superficiale, ad eccezione della parte interrata, per la quale la protezione dovrebbe essere applicata come per la zona B.

01.02.04.R05 Resistenza meccanica

Classe di Requisiti: Di stabilità

Classe di Esigenza: Sicurezza

I lampioni ed i relativi elementi devono essere realizzati con materiali in grado di sopportare deformazioni e/o cedimenti.

Prestazioni:

Deve essere garantita la qualità ed efficienza dei materiali utilizzati al fine di evitare cedimenti strutturali derivanti sia dal peso proprio che dall'azione della spinta del vento.

Livello minimo della prestazione:

Il palo deve essere progettato in modo da sostenere con sicurezza i carichi propri e i carichi del vento specificati nella UNI EN 40-3-1. La progettazione strutturale di un palo per illuminazione pubblica deve essere verificata mediante calcolo in conformità al UNI EN 40-3-3 oppure mediante prove in conformità alla UNI EN 40-3-2.

01.02.04.R06 Utilizzo passivo di fonti rinnovabili per l'illuminazione

Classe di Requisiti: Utilizzo razionale delle risorse climatiche ed energetiche - requisiti geometrici e fisici

Classe di Esigenza: Salvaguardia ambiente

Utilizzo razionale delle risorse attraverso l'impiego di fonti rinnovabili per l'illuminazione

Prestazioni:

In fase progettuale dovranno essere previsti sistemi captanti la luce naturale attraverso sistemi di convogliamento di luce e riflettenti.

Livello minimo della prestazione:

I parametri relativi all'utilizzo delle risorse climatiche ed energetiche dovranno rispettare i limiti previsti dalla normativa vigente

ANOMALIE RISCONTRABILI

01.02.04.A01 Abbassamento del livello di illuminazione

Abbassamento del livello di illuminazione dovuto ad usura delle lampadine, ossidazione dei deflettori, impolveramento delle lampadine.

01.02.04.A02 Decolorazione

Alterazione cromatica della superficie.

01.02.04.A03 Deposito superficiale

Accumulo di pulviscolo atmosferico o di altri materiali estranei, di spessore variabile, poco coerente e poco aderente alla superficie del rivestimento.

01.02.04.A04 Difetti di messa a terra

Difetti di messa a terra dovuti all'eccessiva polvere all'interno delle connessioni o alla presenza di umidità ambientale o di condensa.

01.02.04.A05 Difetti di serraggio

Abbassamento del livello di serraggio dei bulloni tra palo ed ancoraggio a terra o tra palo e corpo illuminante.

01.02.04.A06 Difetti di stabilità

Difetti di ancoraggio dei pali al terreno dovuti ad affondamento della piastra di appoggio.

01.02.04.A07 Patina biologica

Strato sottile, morbido e omogeneo, aderente alla superficie e di evidente natura biologica, di colore variabile, per lo più verde. La

patina biologica è costituita prevalentemente da microrganismi cui possono aderire polvere, terriccio.

01.02.04.A08 Difetti di illuminazione

Livello scarso di illuminazione negli ambienti e/o spazi aperti.

CONTROLLI ESEGUIBILI DA PERSONALE SPECIALIZZATO

01.02.04.C01 Controllo corpi illuminanti

Cadenza: ogni 3 mesi

Tipologia: Ispezione

Verificare l'efficienza dei reattori, starter, condensatori, lampade ed altri accessori.

- Requisiti da verificare: 1) *Isolamento elettrico*; 2) *Efficienza luminosa*.
- Anomalie riscontrabili: 1) *Difetti di messa a terra*; 2) *Difetti di stabilità*.
- Ditte specializzate: *Elettricista*.

01.02.04.C02 Controllo generale

Cadenza: ogni 3 mesi

Tipologia: Controllo a vista

Controllo dell'integrità dei pali verificando lo stato di tenuta del rivestimento, delle connessioni e dell'ancoraggio a terra.

- Requisiti da verificare: 1) *Isolamento elettrico*; 2) *Efficienza luminosa*; 3) *Impermeabilità ai liquidi*.
- Anomalie riscontrabili: 1) *Difetti di messa a terra*; 2) *Difetti di serraggio*; 3) *Difetti di stabilità*; 4) *Decolorazione*; 5) *Patina biologica*; 6) *Deposito superficiale*.
- Ditte specializzate: *Elettricista*.

01.02.04.C03 Controllo valori illuminazione (CAM)

Cadenza: ogni mese

Tipologia: TEST - Controlli con apparecchiature

Eseguire la misurazione dei livelli dell'illuminazione e verificare che tali valori siano compatibili con quelli di progetto.

- Requisiti da verificare: 1) *Utilizzo passivo di fonti rinnovabili per l'illuminazione*.
- Anomalie riscontrabili: 1) *Difetti di illuminazione*; 2) *Abbassamento del livello di illuminazione*.
- Ditte specializzate: *Tecnico illuminazione*.

MANUTENZIONI ESEGUIBILI DA PERSONALE SPECIALIZZATO

01.02.04.I01 Pulizia

Cadenza: ogni 3 mesi

Eseguire la pulizia della coppa e del riflettore mediante straccio umido e detergente.

- Ditte specializzate: *Elettricista*.

01.02.04.I02 Sostituzione dei lampioni

Cadenza: ogni 15 anni

Sostituzione dei pali e dei relativi elementi accessori secondo la durata di vita media fornita dal produttore.

- Ditte specializzate: *Elettricista*.

01.02.04.I03 Sostituzione lampade

Cadenza: quando occorre

Eseguire la sostituzione delle lampade a periodicità variabile a seconda del tipo di lampada utilizzata:

-ad incandescenza 800 h; -a ricarica: 8000 h; -a fluorescenza 6000 h; -alogeni: 1600 h; -compatta 5000 h.

- Ditte specializzate: *Elettricista*.

Impianto elettrico

L'impianto elettrico, nel caso di edifici per civili abitazioni, ha la funzione di addurre, distribuire ed erogare energia elettrica. Per potenze non superiori a 50 kW l'ente erogatore fornisce l'energia in bassa tensione mediante un gruppo di misura; da quest'ultimo parte una linea primaria che alimenta i vari quadri delle singole utenze. Dal quadro di zona parte la linea secondaria che deve essere sezionata (nel caso di edifici per civili abitazioni) in modo da avere una linea per le utenze di illuminazione e l'altra per le utenze a maggiore assorbimento ed evitare così che salti tutto l'impianto in caso di corti circuiti. La distribuzione principale dell'energia avviene con cavi posizionati in apposite canalette; la distribuzione secondaria avviene con conduttori inseriti in apposite guaine di protezione (di diverso colore: il giallo-verde per la messa a terra, il blu per il neutro, il marrone-grigio per la fase). L'impianto deve essere progettato secondo le norme CEI vigenti per assicurare una adeguata protezione.

REQUISITI E PRESTAZIONI (UT)

01.03.R01 Limitazione dei rischi di intervento

Classe di Requisiti: Protezione dai rischi d'intervento

Classe di Esigenza: Sicurezza

Gli elementi costituenti l'impianto elettrico devono essere in grado di consentire ispezioni, manutenzioni e sostituzioni in modo agevole ed in ogni caso senza arrecare danno a persone o cose.

Prestazioni:

E' opportuno che gli elementi costituenti l'impianto elettrico siano realizzati e posti in opera secondo quanto indicato dalle norme e come certificato dalle ditte costruttrici di detti materiali e componenti.

Livello minimo della prestazione:

Devono essere rispettati i livelli previsti in sede di progetto.

01.03.R02 (Attitudine al) controllo delle dispersioni elettriche

Classe di Requisiti: Funzionalità d'uso

Classe di Esigenza: Funzionalità

Per evitare qualsiasi pericolo di folgorazione alle persone, causato da un contatto diretto, i componenti degli impianti elettrici devono essere dotati di collegamenti equipotenziali con l'impianto di terra dell'edificio.

Prestazioni:

Le dispersioni elettriche possono essere verificate controllando i collegamenti equipotenziali e di messa a terra dei componenti degli impianti mediante misurazioni di resistenza a terra.

Livello minimo della prestazione:

Devono essere rispettati i livelli previsti in sede di progetto e nell'ambito della dichiarazione di conformità prevista dall'art.7 del D.M. 22 gennaio 2008 n.37.

01.03.R03 Certificazione ecologica

Classe di Requisiti: Di salvaguardia dell'ambiente

Classe di Esigenza: Salvaguardia ambiente

I prodotti, elementi, componenti e materiali dovranno essere dotati di etichettatura ecologica o di dichiarazione ambientale.

Prestazioni:

I prodotti, elementi, componenti e materiali, dovranno presentare almeno una delle tipologie ambientali riportate:

- TIPO I: Etichette ecologiche volontarie basate su un sistema multicriteria che considera l'intero ciclo di vita del prodotto, sottoposte a certificazione esterna da parte di un ente indipendente (tra queste rientra, ad esempio, il marchio europeo di qualità ecologica ECOLABEL). (ISO 14024);
- TIPO II: Etichette ecologiche che riportano auto-dichiarazioni ambientali da parte di produttori, importatori o distributori di prodotti, senza che vi sia l'intervento di un organismo indipendente di certificazione (tra le quali: "Riciclabile", "Compostabile", ecc.). (ISO 14021);
- TIPO III: Etichette ecologiche che riportano dichiarazioni basate su parametri stabiliti e che contengono una quantificazione degli impatti ambientali associati al ciclo di vita del prodotto calcolato attraverso un sistema LCA. Sono sottoposte a un controllo indipendente e presentate in forma chiara e confrontabile. Tra di esse rientrano, ad esempio, le "Dichiarazioni Ambientali di Prodotto". (ISO 14025).

Livello minimo della prestazione:

Possesso di etichettatura ecologica o di dichiarazione ambientale dei prodotti impiegati.

01.03.R04 Progettazione impianto elettrico con esposizione minima degli utenti a campi elettromagnetici

Classe di Requisiti: Condizioni d'igiene ambientale connesse con le variazioni del campo elettromagnetico da fonti artificiali

Classe di Esigenza: Salvaguardia ambiente

Gli impianti elettrici e la disposizione degli elettrodomestici dovranno essere disposti in modo da esporre gli utenti a valori minimi di campo elettromagnetico

Prestazioni:

Le scelte progettuali relative all'impianto elettrico interno ed alla disposizione degli elettrodomestici dovranno essere mirate a proteggere l'utente da variazioni del campo elettromagnetico e ad ottenere negli ambienti interni il più basso livello di campo elettrico e magnetico a bassa frequenza (50 Hz) possibile.

Livello minimo della prestazione:

Limiti di esposizione (50 Hz):

- induzione magnetica: 0,2 μ T;
- campo elettrico: 5 KV/m.

Nel valutare il soddisfacimento dei limiti di esposizione per il campo magnetico, si dovranno considerare i contributi delle sorgenti localizzate sia all'interno (es. apparecchiature elettriche) sia all'esterno (es. elettrodotti) degli ambienti.

a livello dell'unità abitativa:

- negli ambienti ufficio e residenziali impiego di apparecchiature e dispositivi elettrici ed elettronici a bassa produzione di campo;
- nelle residenze configurazione della distribuzione dell'energia elettrica nei singoli locali secondo lo schema a "stella";
- nelle residenze impiego del disgiuntore di rete nella zona notte per l'eliminazione dei campi elettrici in assenza di carico a valle.

01.03.R05 (Attitudine al) controllo della condensazione interstiziale

Classe di Requisiti: Sicurezza d'intervento

Classe di Esigenza: Sicurezza

I componenti degli impianti elettrici capaci di condurre elettricità devono essere in grado di evitare la formazione di acqua di condensa per evitare alle persone qualsiasi pericolo di folgorazioni per contatto diretto secondo quanto prescritto dalla norma tecnica.

Prestazioni:

Si possono controllare i componenti degli impianti elettrici procedendo ad un esame nonché a misure eseguite secondo le norme CEI vigenti.

Livello minimo della prestazione:

Devono essere rispettati i livelli previsti in sede di progetto.

01.03.R06 Impermeabilità ai liquidi

Classe di Requisiti: Sicurezza d'intervento

Classe di Esigenza: Sicurezza

I componenti degli impianti elettrici devono essere in grado di evitare il passaggio di fluidi liquidi per evitare alle persone qualsiasi pericolo di folgorazione per contatto diretto secondo quanto prescritto dalla normativa.

Prestazioni:

E' opportuno che gli elementi costituenti l'impianto elettrico siano realizzati e posti in opera secondo quanto indicato dalle norme e come certificato dalle ditte costruttrici di detti materiali e componenti.

Livello minimo della prestazione:

Devono essere rispettati i livelli previsti in sede di progetto.

01.03.R07 Isolamento elettrico

Classe di Requisiti: Protezione elettrica

Classe di Esigenza: Sicurezza

Gli elementi costituenti l'impianto elettrico devono essere in grado di resistere al passaggio di cariche elettriche senza perdere le proprie caratteristiche.

Prestazioni:

E' opportuno che gli elementi costituenti l'impianto elettrico siano realizzati e posti in opera secondo quanto indicato dalle norme e come certificato dalle ditte costruttrici di detti materiali e componenti.

Livello minimo della prestazione:

Devono essere rispettati i livelli previsti in sede di progetto.

01.03.R08 Montabilità/Smontabilità

Classe di Requisiti: Facilità d'intervento

Classe di Esigenza: Funzionalità

Gli elementi costituenti l'impianto elettrico devono essere atti a consentire la collocazione in opera di altri elementi in caso di necessità.

Prestazioni:

Gli elementi costituenti l'impianto elettrico devono essere montati in opera in modo da essere facilmente smontabili senza per questo smontare o disfare l'intero impianto.

Livello minimo della prestazione:

Devono essere rispettati i livelli previsti in sede di progetto.

01.03.R09 Resistenza meccanica

Classe di Requisiti: Di stabilità

Classe di Esigenza: Sicurezza

Gli impianti elettrici devono essere realizzati con materiali in grado di contrastare in modo efficace il prodursi di deformazioni o rotture sotto l'azione di determinate sollecitazioni.

Prestazioni:

Gli elementi costituenti gli impianti elettrici devono essere idonei ad assicurare stabilità e resistenza all'azione di sollecitazioni meccaniche in modo da garantirne durata e funzionalità nel tempo garantendo allo stesso tempo la sicurezza degli utenti.

Livello minimo della prestazione:

Devono essere rispettati i livelli previsti in sede di progetto.

01.03.R10 Utilizzo di materiali, elementi e componenti caratterizzati da un'elevata durabilità

Classe di Requisiti: Utilizzo razionale delle risorse

Classe di Esigenza: Salvaguardia ambiente

Utilizzo razionale delle risorse attraverso l'impiego di materiali con una elevata durabilità.

Prestazioni:

Nelle fasi progettuali dell'opera individuare e scegliere elementi e componenti caratterizzati da una durabilità elevata.

Livello minimo della prestazione:

Nella fase progettuale bisogna garantire una adeguata percentuale di elementi costruttivi caratterizzati da una durabilità elevata.

01.03.R11 Utilizzo di tecniche costruttive che facilitino il disassemblaggio a fine vita

Classe di Requisiti: Utilizzo razionale delle risorse

Classe di Esigenza: Salvaguardia ambiente

Utilizzo razionale delle risorse attraverso la selezione di tecniche costruttive che rendano agevole il disassemblaggio alla fine del ciclo di vita

Prestazioni:

Nella fase di progettazione fare prevalere la scelta su sistemi costruttivi che facilitano la smontabilità dei componenti ed i successivi processi di demolizione e recupero dei materiali

Livello minimo della prestazione:

Nella fase progettuale bisogna garantire una adeguata percentuale di sistemi costruttivi che facilitano il disassemblaggio alla fine del ciclo di vita

ELEMENTI MANUTENIBILI DELL'UNITÀ TECNOLOGICA:

- 01.03.01 Contattore
- 01.03.02 Dispositivi di controllo della luce (dimmer)
- 01.03.03 Fusibili
- 01.03.04 Interruttori
- 01.03.05 Prese e spine
- 01.03.06 Quadri di bassa tensione
- 01.03.07 Relè termici
- 01.03.08 Sezionatore
- 01.03.09 Sistemi di cablaggio

Contattore

Unità Tecnologica: 01.03

Impianto elettrico

È un apparecchio meccanico di manovra che funziona in ON/OFF ed è comandato da un elettromagnete. Il contattore si chiude quando la bobina dell'elettromagnete è alimentata e, attraverso i poli, crea il circuito tra la rete di alimentazione e il ricevitore. Le parti mobili dei poli e dei contatti ausiliari sono comandati dalla parte mobile dell'elettromagnete che si sposta nei seguenti casi:

- per rotazione, ruotando su un asse;
- per traslazione, scivolando parallelamente sulle parti fisse;
- con un movimento di traslazione-rotazione.

Quando la bobina è posta fuori tensione il circuito magnetico si smagnetizza e il contattore si apre a causa:

- delle molle di pressione dei poli e della molla di ritorno del circuito magnetico mobile;
- della gravità.

ANOMALIE RISCONTRABILI

01.03.01.A01 Anomalie della bobina

Difetti di funzionamento della bobina di avvolgimento.

01.03.01.A02 Anomalie del circuito magnetico

Difetti di funzionamento del circuito magnetico mobile.

01.03.01.A03 Anomalie dell'elettromagnete

Vibrazioni dell'elettromagnete del contattore dovute ad alimentazione non idonea.

01.03.01.A04 Anomalie della molla

Difetti di funzionamento della molla di ritorno.

01.03.01.A05 Anomalie delle viti serrafili

Difetti di tenuta delle viti serrafilo.

01.03.01.A06 Difetti dei passacavo

Difetti di tenuta del coperchio passacavi.

01.03.01.A07 Mancanza certificazione ecologica

Mancanza o perdita delle caratteristiche ecologiche dell'elemento.

01.03.01.A08 Rumorosità

Eccessivo livello del rumore dovuto ad accumuli di polvere sulle superfici.

CONTROLLI ESEGUIBILI DA PERSONALE SPECIALIZZATO

01.03.01.C01 Controllo generale

Cadenza: ogni 6 mesi

Tipologia: Ispezione a vista

Verificare che i fili siano ben serrati dalle viti e che i cavi siano ben sistemati nel coperchio passacavi. Nel caso di eccessivo rumore smontare il contattore e verificare lo stato di pulizia delle superfici dell'elettromagnete e della bobina.

- Requisiti da verificare: 1) *Limitazione dei rischi di intervento.*
- Anomalie riscontrabili: 1) *Anomalie della bobina;* 2) *Anomalie del circuito magnetico;* 3) *Anomalie della molla;* 4) *Anomalie delle viti serrafili;* 5) *Difetti dei passacavo;* 6) *Anomalie dell'elettromagnete;* 7) *Rumorosità.*
- Ditte specializzate: *Elettricista.*

01.03.01.C02 Verifica tensione

Cadenza: ogni anno

Tipologia: Ispezione strumentale

Misurare la tensione ai morsetti di arrivo utilizzando un voltmetro.

- Requisiti da verificare: 1) *(Attitudine al) controllo delle dispersioni elettriche.*
- Anomalie riscontrabili: 1) *Anomalie dell'elettromagnete.*
- Ditte specializzate: *Elettricista.*

01.03.01.C03 Controllo dei materiali elettrici (CAM)

Cadenza: ogni mese

Tipologia: Ispezione a vista

Verificare che le caratteristiche degli elementi utilizzati corrispondano a quelle indicate dal produttore e che siano idonee all'utilizzo.

• Requisiti da verificare: 1) *Certificazione ecologica*; 2) *Progettazione impianto elettrico con esposizione minima degli utenti a campi elettromagnetici*.

• Anomalie riscontrabili: 1) *Mancanza certificazione ecologica*.

• Ditte specializzate: *Generico, Elettricista*.

MANUTENZIONI ESEGUIBILI DA PERSONALE SPECIALIZZATO

01.03.01.I01 Pulizia

Cadenza: quando occorre

Eseguire la pulizia delle superfici rettifiche dell'elettromagnete utilizzando benzina o tricloretilene.

• Ditte specializzate: *Elettricista*.

01.03.01.I02 Serraggio cavi

Cadenza: ogni 6 mesi

Effettuare il serraggio di tutti i cavi in entrata e in uscita dal contattore.

• Ditte specializzate: *Elettricista*.

01.03.01.I03 Sostituzione bobina

Cadenza: a guasto

Effettuare la sostituzione della bobina quando necessario con altra dello stesso tipo.

• Ditte specializzate: *Elettricista*.

Elemento Manutenibile: 01.03.02

Dispositivi di controllo della luce (dimmer)

Unità Tecnologica: 01.03

Impianto elettrico

Il dimmer è un dispositivo che consente di regolare e controllare elettronicamente la potenza assorbita da un carico (limitandola a piacimento).

Attualmente in commercio esistono numerosi tipi di dimmer da quelli usati semplici da utilizzare in casa per la regolazione di una singola lampada a quelli che regolano l'intensità luminosa di interi apparati come quelli presenti in grandi complessi (sale ristoranti, teatri, ecc.). I dimmer possono essere dotati di dispositivi meccanici od elettronici che ne permettono la calibrazione.

REQUISITI E PRESTAZIONI (EM)

01.03.02.R01 Efficienza

Classe di Requisiti: Di funzionamento

Classe di Esigenza: Gestione

I dimmer devono essere realizzati con materiali e componenti in grado di non sprecare potenza dell'energia che li attraversa.

Prestazioni:

E' opportuno che gli elementi costituenti i dimmer siano realizzati e posti in opera secondo quanto indicato dalle norme e come certificato dalle ditte costruttrici di detti materiali e componenti.

Livello minimo della prestazione:

I dimmer devono rispettare i valori minimi imposti dalla normativa.

ANOMALIE RISCONTRABILI

01.03.02.A01 Anomalie comandi

Difetti di funzionamento dei dispositivi di regolazione e controllo.

01.03.02.A02 Mancanza certificazione ecologica

Mancanza o perdita delle caratteristiche ecologiche dell'elemento.

01.03.02.A03 Ronzio

Ronzii causati dall'induttore in caso di carichi pesanti.

01.03.02.A04 Sgancio tensione

Sgancio saltuario dell'interruttore magnetotermico in caso di utilizzo di dimmer a sfioramento.

CONTROLLI ESEGUIBILI DA PERSONALE SPECIALIZZATO

01.03.02.C01 Controllo generale

Cadenza: ogni settimana

Tipologia: Controllo a vista

Verificare il corretto funzionamento dei dispositivi di regolazione e controllo.

- Requisiti da verificare: 1) *Efficienza.*
- Anomalie riscontrabili: 1) *Anomalie comandi.*
- Ditte specializzate: *Elettricista.*

01.03.02.C02 Controllo dei materiali elettrici (CAM)

Cadenza: ogni mese

Tipologia: Ispezione a vista

Verificare che le caratteristiche degli elementi utilizzati corrispondano a quelle indicate dal produttore e che siano idonee all'utilizzo.

- Requisiti da verificare: 1) *Certificazione ecologica.*
- Anomalie riscontrabili: 1) *Mancanza certificazione ecologica.*
- Ditte specializzate: *Generico, Elettricista.*

MANUTENZIONI ESEGUIBILI DA PERSONALE SPECIALIZZATO

01.03.02.I01 Sostituzione

Cadenza: quando occorre

Sostituire i dimmer quando necessario.

- Ditte specializzate: *Elettricista.*

Elemento Manutenibile: 01.03.03

Fusibili

Unità Tecnologica: 01.03

Impianto elettrico

I fusibili realizzano una protezione fase per fase con un grande potere di interruzione a basso volume e possono essere installati o su appositi supporti (porta-fusibili) o in sezionatori porta-fusibili al posto di manicotti o barrette. Si classificano in due categorie:

- fusibili "distribuzione" tipo gG: proteggono sia contro i corto-circuiti sia contro i sovraccarichi i circuiti che non hanno picchi di corrente elevati, come i circuiti resistivi; devono avere un carico immediatamente superiore alla corrente di pieno carico del circuito protetto;
- fusibili "motore" tipo aM: proteggono contro i corto-circuiti i circuiti sottoposti ad elevati picchi di corrente, sono fatti in maniera tale che permettono ai fusibili aM di far passare queste sovracorrenti rendendoli non adatti alla protezione contro i sovraccarichi; una protezione come questa deve essere fornita di un altro dispositivo quale il relè termico; devono avere un carico immediatamente superiore alla corrente di pieno carico del circuito protetto.

ANOMALIE RISCONTRABILI

01.03.03.A01 Depositi vari

Accumuli di polvere all'interno delle connessioni.

01.03.03.A02 Difetti di funzionamento

Anomalie nel funzionamento dei fusibili dovuti ad erronca posa degli stessi sui porta-fusibili.

01.03.03.A03 Mancanza certificazione ecologica

Mancanza o perdita delle caratteristiche ecologiche dell'elemento.

01.03.03.A04 Umidità

Presenza di umidità ambientale o di condensa.

CONTROLLI ESEGUIBILI DA PERSONALE SPECIALIZZATO

01.03.03.C01 Controllo generale

Cadenza: ogni 6 mesi

Tipologia: Ispezione a vista

Verificare la corretta posizione ed il tipo di fusibile installato. Controllare che le connessioni siano efficienti e pulite.

- Anomalie riscontrabili: 1) *Difetti di funzionamento;* 2) *Depositi vari;* 3) *Umidità.*
- Ditte specializzate: *Elettricista.*

01.03.03.C02 Controllo dei materiali elettrici (CAM)

Cadenza: ogni mese

Tipologia: Ispezione a vista

Verificare che le caratteristiche degli elementi utilizzati corrispondano a quelle indicate dal produttore e che siano idonee all'utilizzo.

- Requisiti da verificare: 1) *Certificazione ecologica.*
- Anomalie riscontrabili: 1) *Mancanza certificazione ecologica.*
- Ditte specializzate: *Generico, Elettricista.*

MANUTENZIONI ESEGUIBILI DA PERSONALE SPECIALIZZATO

01.03.03.I01 Pulizia

Cadenza: ogni 6 mesi

Eeguire la pulizia delle connessioni dei fusibili sui porta fusibili eliminando polvere, umidità e depositi vari.

- Ditte specializzate: *Elettricista.*

01.03.03.I02 Sostituzione dei fusibili

Cadenza: quando occorre

Eeguire la sostituzione dei fusibili quando usurati.

- Ditte specializzate: *Elettricista.*

Elemento Manutenibile: 01.03.04

Interruttori

Unità Tecnologica: 01.03

Impianto elettrico

Gli interruttori generalmente utilizzati sono del tipo ad interruzione in esafluoruro di zolfo con pressione relativa del SF6 di primo riempimento a 20 °C uguale a 0,5 bar. Gli interruttori possono essere dotati dei seguenti accessori:

- comando a motore carica molle;
- sganciatore di apertura;
- sganciatore di chiusura;
- contamanovre meccanico;
- contatti ausiliari per la segnalazione di aperto-chiuso dell'interruttore.

REQUISITI E PRESTAZIONI (EM)

01.03.04.R01 Comodità di uso e manovra

Classe di Requisiti: Funzionalità d'uso

Classe di Esigenza: Funzionalità

Gli interruttori devono essere realizzati con materiali e componenti aventi caratteristiche di facilità di uso, di funzionalità e di manovrabilità.

Prestazioni:

Gli interruttori devono essere disposti in posizione ed altezza dal piano di calpestio tali da rendere il loro utilizzo agevole e sicuro, ed essere accessibili anche da parte di persone con impedita o ridotta capacità motoria.

Livello minimo della prestazione:

In particolare l'altezza di installazione dal piano di calpestio dei componenti deve essere compresa fra 0,40 e 1,40 m, ad eccezione di quei componenti il cui azionamento avviene mediante comando a distanza (ad esempio il telecomando a raggi infrarossi).

ANOMALIE RISCOINTRABILI

01.03.04.A01 Anomalie dei contatti ausiliari

Difetti di funzionamento dei contatti ausiliari.

01.03.04.A02 Anomalie delle molle

Difetti di funzionamento delle molle.

01.03.04.A03 Anomalie degli sganciatori

Difetti di funzionamento degli sganciatori di apertura e chiusura.

01.03.04.A04 Corto circuiti

Corto circuiti dovuti a difetti nell'impianto di messa a terra, a sbalzi di tensione (sovraccarichi) o ad altro.

01.03.04.A05 Difetti agli interruttori

Difetti agli interruttori magnetotermici e differenziali dovuti all'eccessiva polvere presente all'interno delle connessioni o alla presenza di umidità ambientale o di condensa.

01.03.04.A06 Difetti di taratura

Difetti di taratura dei contattori, di collegamento o di taratura della protezione.

01.03.04.A07 Disconnessione dell'alimentazione

Disconnessione dell'alimentazione dovuta a difetti di messa a terra, di sovraccarico di tensione di alimentazione, di corto circuito imprevisto.

01.03.04.A08 Mancanza certificazione ecologica

Mancanza o perdita delle caratteristiche ecologiche dell'elemento.

01.03.04.A09 Surriscaldamento

Surriscaldamento che può provocare difetti di protezione e di isolamento. Può essere dovuto da ossidazione delle masse metalliche.

CONTROLLI ESEGUIBILI DA PERSONALE SPECIALIZZATO

01.03.04.C01 Controllo generale

Cadenza: ogni mese

Tipologia: Controllo a vista

Verificare la corretta pressione di serraggio delle viti e delle placchette, e dei coperchi delle cassette. Verificare che ci sia un buon livello di isolamento e di protezione (livello minimo di protezione da assicurare è IP54) onde evitare corto circuiti.

- Requisiti da verificare: 1) *(Attitudine al) controllo della condensazione interstiziale;* 2) *(Attitudine al) controllo delle dispersioni elettriche;* 3) *Comodità di uso e manovra;* 4) *Impermeabilità ai liquidi;* 5) *Isolamento elettrico;* 6) *Limitazione dei rischi di intervento;* 7) *Montabilità/Smontabilità;* 8) *Resistenza meccanica.*

- Anomalie riscontrabili: 1) *Corto circuiti;* 2) *Difetti agli interruttori;* 3) *Difetti di taratura;* 4) *Disconnessione dell'alimentazione;* 5) *Surriscaldamento;* 6) *Anomalie degli sganciatori.*

- Ditte specializzate: *Elettricista.*

01.03.04.C02 Controllo dei materiali elettrici (CAM)

Cadenza: ogni mese

Tipologia: Ispezione a vista

Verificare che le caratteristiche degli elementi utilizzati corrispondano a quelle indicate dal produttore e che siano idonee all'utilizzo.

- Requisiti da verificare: 1) *Certificazione ecologica.*

- Anomalie riscontrabili: 1) *Mancanza certificazione ecologica.*

- Ditte specializzate: *Generico, Elettricista.*

MANUTENZIONI ESEGUIBILI DA PERSONALE SPECIALIZZATO

01.03.04.I01 Sostituzioni

Cadenza: quando occorre

Sostituire, quando usurate o non più rispondenti alle norme, parti degli interruttori quali placchette, coperchi, telai porta frutti, apparecchi di protezione e di comando.

- Ditte specializzate: *Elettricista.*

Elemento Manutenibile: 01.03.05

Prese e spine

Unità Tecnologica: 01.03

Impianto elettrico

Le prese e le spine dell'impianto elettrico hanno il compito di distribuire alle varie apparecchiature alle quali sono collegati l'energia elettrica proveniente dalla linea principale di adduzione. Sono generalmente sistemate in appositi spazi ricavati nelle pareti o a pavimento (cassette).

REQUISITI E PRESTAZIONI (EM)

01.03.05.R01 Comodità di uso e manovra

Classe di Requisiti: Funzionalità d'uso

Classe di Esigenza: Funzionalità

Le prese e spine devono essere realizzate con materiali e componenti aventi caratteristiche di facilità di uso, di funzionalità e di manovrabilità.

Prestazioni:

Le prese e spine devono essere disposte in posizione ed altezza dal piano di calpestio tali da rendere il loro utilizzo agevole e sicuro, ed essere accessibili anche da parte di persone con impedite o ridotta capacità motoria.

Livello minimo della prestazione:

In particolare l'altezza di installazione dal piano di calpestio dei componenti deve essere compresa fra 0,40 e 1,40 m, ad eccezione di quei componenti il cui azionamento avviene mediante comando a distanza (ad. es. telecomando a raggi infrarossi).

ANOMALIE RISCONTRABILI

01.03.05.A01 Anomalie di funzionamento

Difetti di funzionamento dei quadri elettrici dovuti ad interferenze elettromagnetiche.

01.03.05.A02 Corto circuiti

Corto circuiti dovuti a difetti nell'impianto di messa a terra, a sbalzi di tensione (sovraccarichi) o ad altro.

01.03.05.A03 Disconnessione dell'alimentazione

Disconnessione dell'alimentazione dovuta a difetti di messa a terra, di sovraccarico di tensione di alimentazione, di corto circuito imprevisto.

01.03.05.A04 Mancanza certificazione ecologica

Mancanza o perdita delle caratteristiche ecologiche dell'elemento.

01.03.05.A05 Surriscaldamento

Surriscaldamento che può provocare difetti di protezione e di isolamento. Può essere dovuto da ossidazione delle masse metalliche.

01.03.05.A06 Campi elettromagnetici

Livello eccessivo dell'inquinamento elettromagnetico per cui si verificano malfunzionamenti.

CONTROLLI ESEGUIBILI DA PERSONALE SPECIALIZZATO

01.03.05.C01 Controllo generale

Cadenza: ogni mese

Tipologia: Controllo a vista

Verificare la corretta pressione di serraggio delle viti e delle placchette, e dei coperchi delle cassette. Verificare che ci sia un buon livello di isolamento e di protezione (livello minimo di protezione da assicurare è IP54) onde evitare corto circuiti.

• Requisiti da verificare: 1) *(Attitudine al) controllo della condensazione interstiziale;* 2) *(Attitudine al) controllo delle dispersioni elettriche;* 3) *Comodità di uso e manovra;* 4) *Impermeabilità ai liquidi;* 5) *Isolamento elettrico;* 6) *Limitazione dei rischi di intervento;* 7) *Montabilità/Smontabilità;* 8) *Resistenza meccanica.*

• Anomalie riscontrabili: 1) *Corto circuiti;* 2) *Disconnessione dell'alimentazione;* 3) *Surriscaldamento.*

• Ditte specializzate: *Elettricista.*

01.03.05.C02 Controllo dei materiali elettrici (CAM)

Cadenza: ogni mese

Tipologia: Ispezione a vista

Verificare che le caratteristiche degli elementi utilizzati corrispondano a quelle indicate dal produttore e che siano idonee all'utilizzo.

• Requisiti da verificare: 1) *Certificazione ecologica.*

• Anomalie riscontrabili: 1) *Mancanza certificazione ecologica.*

• Ditte specializzate: *Generico, Elettricista.*

01.03.05.C03 Verifica campi elettromagnetici (CAM)

Cadenza: ogni 3 mesi

Tipologia: Misurazioni

Eseguire la misurazione dei livelli di inquinamento elettromagnetico.

• Requisiti da verificare: 1) *Progettazione impianto elettrico con esposizione minima degli utenti a campi elettromagnetici;* 2) *Utilizzo di materiali, elementi e componenti caratterizzati da un'elevata durabilità.*

• Anomalie riscontrabili: 1) *Anomalie di funzionamento;* 2) *Campi elettromagnetici.*

• Ditte specializzate: *Elettricista.*

MANUTENZIONI ESEGUIBILI DA PERSONALE SPECIALIZZATO

01.03.05.I01 Sostituzioni

Cadenza: quando occorre

Sostituire, quando usurate o non più rispondenti alle norme, parti di prese e spine quali placchette, coperchi, telai porta frutti,

apparecchi di protezione e di comando.

- Ditte specializzate: *Elettricista*.

Elemento Manutenibile: 01.03.06

Quadri di bassa tensione

Unità Tecnologica: 01.03

Impianto elettrico

Le strutture più elementari sono centralini da incasso, in materiale termoplastico autoestinguente, con indice di protezione IP40, fori asolati e guida per l'assemblaggio degli interruttori e delle morsette. Questi centralini si installano all'interno delle abitazioni e possono essere anche a parete. Esistono, inoltre, centralini stagni in materiale termoplastico con grado di protezione IP55 adatti per officine e industrie.

REQUISITI E PRESTAZIONI (EM)

01.03.06.R01 Accessibilità

Classe di Requisiti: Facilità d'intervento

Classe di Esigenza: Funzionalità

I quadri devono essere facilmente accessibili per consentire un facile utilizzo sia nel normale funzionamento sia in caso di guasti.

Prestazioni:

E' opportuno che sia assicurata la qualità della progettazione, della fabbricazione e dell'installazione dei materiali e componenti con riferimento a quanto indicato dalle norme e come certificato dalle ditte costruttrici di detti materiali e componenti.

Livello minimo della prestazione:

Devono essere rispettati i livelli previsti in sede di progetto.

01.03.06.R02 Identificabilità

Classe di Requisiti: Facilità d'intervento

Classe di Esigenza: Funzionalità

I quadri devono essere facilmente identificabili per consentire un facile utilizzo. Deve essere presente un cartello sul quale sono riportate le funzioni degli interruttori nonché le azioni da compiere in caso di emergenza su persone colpite da folgorazione.

Prestazioni:

E' opportuno che gli elementi costituenti l'impianto elettrico siano realizzati e posti in opera secondo quanto indicato dalle norme e come certificato dalle ditte costruttrici di detti materiali e componenti.

Livello minimo della prestazione:

Devono essere rispettati i livelli previsti in sede di progetto.

ANOMALIE RISCONTRABILI

01.03.06.A01 Anomalie dei contattori

Difetti di funzionamento dei contattori.

01.03.06.A02 Anomalie di funzionamento

Difetti di funzionamento dei quadri elettrici dovuti ad interferenze elettromagnetiche.

01.03.06.A03 Anomalie dei fusibili

Difetti di funzionamento dei fusibili.

01.03.06.A04 Anomalie dell'impianto di rifasamento

Difetti di funzionamento della centralina che gestisce l'impianto di rifasamento.

01.03.06.A05 Anomalie dei magnetotermici

Difetti di funzionamento degli interruttori magnetotermici.

01.03.06.A06 Anomalie dei relè

Difetti di funzionamento dei relè termici.

01.03.06.A07 Anomalie della resistenza

Difetti di funzionamento della resistenza anticondensa.

01.03.06.A08 Anomalie delle spie di segnalazione

Difetti di funzionamento delle spie e delle lampade di segnalazione.

01.03.06.A09 Anomalie dei termostati

Difetti di funzionamento dei termostati.

01.03.06.A10 Campi elettromagnetici

Livello eccessivo dell'inquinamento elettromagnetico per cui si verificano malfunzionamenti.

01.03.06.A11 Depositi di materiale

Accumulo di polvere sui contatti che provoca malfunzionamenti.

01.03.06.A12 Difetti agli interruttori

Difetti agli interruttori magnetotermici e differenziali dovuti all'eccessiva polvere presente all'interno delle connessioni o alla presenza di umidità ambientale o di condensa.

CONTROLLI ESEGUIBILI DA PERSONALE SPECIALIZZATO

01.03.06.C01 Controllo centralina di rifasamento

Cadenza: ogni 2 mesi

Tipologia: Controllo a vista

Verificare il corretto funzionamento della centralina di rifasamento.

- Requisiti da verificare: 1) *(Attitudine al) controllo delle dispersioni elettriche.*
- Anomalie riscontrabili: 1) *Anomalie dell'impianto di rifasamento.*
- Ditte specializzate: *Elettricista.*

01.03.06.C02 Verifica dei condensatori

Cadenza: ogni 6 mesi

Tipologia: Ispezione a vista

Verificare l'integrità dei condensatori di rifasamento e dei contattori.

- Requisiti da verificare: 1) *Isolamento elettrico.*
- Anomalie riscontrabili: 1) *Anomalie dell'impianto di rifasamento;* 2) *Anomalie dei contattori.*
- Ditte specializzate: *Elettricista.*

01.03.06.C03 Verifica messa a terra

Cadenza: ogni 2 mesi

Tipologia: Controllo

Verificare l'efficienza dell'impianto di messa a terra dei quadri.

- Requisiti da verificare: 1) *Limitazione dei rischi di intervento;* 2) *Resistenza meccanica.*
- Anomalie riscontrabili: 1) *Anomalie dei contattori;* 2) *Anomalie dei magnetotermici.*
- Ditte specializzate: *Elettricista.*

01.03.06.C04 Verifica protezioni

Cadenza: ogni 6 mesi

Tipologia: Ispezione a vista

Verificare il corretto funzionamento dei fusibili, degli interruttori automatici e dei relè termici.

- Requisiti da verificare: 1) *(Attitudine al) controllo delle dispersioni elettriche.*
- Anomalie riscontrabili: 1) *Anomalie dei fusibili;* 2) *Anomalie dei magnetotermici;* 3) *Anomalie dei relè.*
- Ditte specializzate: *Elettricista.*

01.03.06.C05 Verifica campi elettromagnetici (CAM)

Cadenza: ogni 3 mesi

Tipologia: Misurazioni

Eseguire la misurazione dei livelli di inquinamento elettromagnetico.

- Requisiti da verificare: 1) *Progettazione impianto elettrico con esposizione minima degli utenti a campi elettromagnetici;* 2) *Utilizzo di materiali, elementi e componenti caratterizzati da un'elevata durabilità.*
- Anomalie riscontrabili: 1) *Anomalie di funzionamento;* 2) *Campi elettromagnetici.*
- Ditte specializzate: *Elettricista.*

MANUTENZIONI ESEGUIBILI DA PERSONALE SPECIALIZZATO

01.03.06.I01 Pulizia generale

Cadenza: ogni 6 mesi

Pulizia generale utilizzando aria secca a bassa pressione.

- Ditte specializzate: *Elettricista.*

01.03.06.I02 Serraggio

Cadenza: ogni anno

Eseguire il serraggio di tutti i bulloni, dei morsetti e degli interruttori.

- Ditte specializzate: *Elettricista*.

01.03.06.I03 Sostituzione centralina rifasamento

Cadenza: quando occorre

Eseguire la sostituzione della centralina elettronica di rifasamento con altra dello stesso tipo.

- Ditte specializzate: *Elettricista*.

01.03.06.I04 Sostituzione quadro

Cadenza: ogni 20 anni

Eseguire la sostituzione del quadro quando usurato o per un adeguamento alla normativa.

- Ditte specializzate: *Elettricista*.

Elemento Manutenibile: 01.03.07

Relè termici

Unità Tecnologica: 01.03

Impianto elettrico

Sono i dispositivi più adoperati per la protezione dei motori contro i sovraccarichi deboli e prolungati. Possono essere utilizzati a corrente alternata e continua e possono essere: tripolari, compensati (non sensibili alle modificazioni della temperatura ambiente), sensibili ad una mancanza di fase, evitando la marcia del motore in monofase, a riarmo manuale o automatico e graduati in "Ampere motore": impostazione sul relè della corrente segnata sulla piastra segnaletica del motore.

Un relè termico tripolare è formato da tre lamine bimetalliche fatte da due metalli uniti da una laminazione e con coefficienti di dilatazione molto diversi. Ogni lamina è dotata di un avvolgimento riscaldante ed ogni avvolgimento è collegato in serie ad una fase del motore. La deformazione delle lamine è causata dal riscaldamento delle lamine a causa della corrente assorbita dal motore; a seconda dell'intensità della corrente la deformazione è più o meno accentuata.

ANOMALIE RISCONTRABILI

01.03.07.A01 Anomalie dei dispositivi di comando

Difetti di funzionamento dei dispositivi di regolazione e comando.

01.03.07.A02 Anomalie della lamina

Difetti di funzionamento della lamina di compensazione.

01.03.07.A03 Difetti di regolazione

Difetti di funzionamento delle viti di regolazione dei relè.

01.03.07.A04 Difetti di serraggio

Difetti di serraggio dei fili dovuti ad anomalie delle viti serrafilo.

01.03.07.A05 Difetti dell'oscillatore

Difetti di funzionamento dell'oscillatore.

01.03.07.A06 Mancanza certificazione ecologica

Mancanza o perdita delle caratteristiche ecologiche dell'elemento.

CONTROLLI ESEGUIBILI DA PERSONALE SPECIALIZZATO

01.03.07.C01 Controllo generale

Cadenza: ogni 6 mesi

Tipologia: Ispezione a vista

Verificare il corretto serraggio dei fili nei rispettivi serrafili. Controllare che tutti i dispositivi di regolazione e comando siano funzionanti.

- Requisiti da verificare: 1) (*Attitudine al*) controllo delle dispersioni elettriche.
- Anomalie riscontrabili: 1) *Anomalie dei dispositivi di comando*; 2) *Difetti di regolazione*; 3) *Difetti di serraggio*.
- Ditte specializzate: *Elettricista*.

01.03.07.C02 Controllo dei materiali elettrici (CAM)

Cadenza: ogni mese

Tipologia: Ispezione a vista

Verificare che le caratteristiche degli elementi utilizzati corrispondano a quelle indicate dal produttore e che siano idonee all'utilizzo.

- Requisiti da verificare: 1) *Certificazione ecologica.*
- Anomalie riscontrabili: 1) *Mancanza certificazione ecologica;* 2) *Difetti di regolazione.*
- Ditte specializzate: *Generico, Elettricista.*

MANUTENZIONI ESEGUIBILI DA PERSONALE SPECIALIZZATO

01.03.07.I01 Serraggio fili

Cadenza: ogni 6 mesi

Eseguire il serraggio di tutti i fili in entrata ed in uscita dal relè.

- Ditte specializzate: *Elettricista.*

01.03.07.I02 Sostituzione

Cadenza: quando occorre

Eseguire la sostituzione dei relè deteriorati quando necessario.

- Ditte specializzate: *Elettricista.*

Elemento Manutenibile: 01.03.08

Sezionatore

Unità Tecnologica: 01.03

Impianto elettrico

Il sezionatore è un apparecchio meccanico di connessione che risponde, in posizione di apertura, alle prescrizioni specificate per la funzione di sezionamento. È formato da un blocco tripolare o tetrapolare, da uno o due contatti ausiliari di preinterruzione e da un dispositivo di comando che determina l'apertura e la chiusura dei poli.

REQUISITI E PRESTAZIONI (EM)

01.03.08.R01 Comodità di uso e manovra

Classe di Requisiti: Funzionalità d'uso

Classe di Esigenza: Funzionalità

I sezionatori devono essere realizzati con materiali e componenti aventi caratteristiche di facilità di uso, di funzionalità e di manovrabilità.

Prestazioni:

I sezionatori devono essere disposti in posizione ed altezza dal piano di calpestio tali da rendere il loro utilizzo agevole e sicuro sia in condizioni di normale utilizzo sia in caso di emergenza.

Livello minimo della prestazione:

In particolare l'altezza di installazione dal piano di calpestio dei componenti deve essere compresa fra 0,40 e 1,40 m.

ANOMALIE RISCOINTRABILI

01.03.08.A01 Anomalie dei contatti ausiliari

Difetti di funzionamento dei contatti ausiliari.

01.03.08.A02 Anomalie delle molle

Difetti di funzionamento delle molle.

01.03.08.A03 Anomalie degli sganciatori

Difetti di funzionamento degli sganciatori di apertura e chiusura.

01.03.08.A04 Corto circuiti

Corto circuiti dovuti a difetti nell'impianto di messa a terra, a sbalzi di tensione (sovraccarichi) o ad altro.

01.03.08.A05 Difetti delle connessioni

Difetti di serraggio delle connessioni in entrata ed in uscita dai sezionatori.

01.03.08.A06 Difetti ai dispositivi di manovra

Difetti agli interruttori dovuti all'eccessiva polvere presente all'interno delle connessioni o alla presenza di umidità ambientale o di condensa.

01.03.08.A07 Difetti di stabilità

Perdita delle caratteristiche di stabilità dell'elemento con conseguenti possibili pericoli per gli utenti.

01.03.08.A08 Difetti di taratura

Difetti di taratura dei contattori, di collegamento o di taratura della protezione.

01.03.08.A09 Surriscaldamento

Surriscaldamento che può provocare difetti di protezione e di isolamento. Può essere dovuto da ossidazione delle masse metalliche.

CONTROLLI ESEGUIBILI DA PERSONALE SPECIALIZZATO

01.03.08.C01 Controllo generale

Cadenza: ogni mese

Tipologia: Controllo a vista

Verificare la funzionalità dei dispositivi di manovra dei sezionatori. Verificare che ci sia un buon livello di isolamento e di protezione (livello minimo di protezione da assicurare è IP54) onde evitare corto circuiti.

• Requisiti da verificare: 1) *(Attitudine al) controllo della condensazione interstiziale;* 2) *(Attitudine al) controllo delle dispersioni elettriche;* 3) *Comodità di uso e manovra;* 4) *Impermeabilità ai liquidi;* 5) *Isolamento elettrico;* 6) *Limitazione dei rischi di intervento;* 7) *Montabilità/Smontabilità;* 8) *Resistenza meccanica.*

• Anomalie riscontrabili: 1) *Corto circuiti;* 2) *Difetti ai dispositivi di manovra;* 3) *Difetti di taratura;* 4) *Surriscaldamento;* 5) *Anomalie degli sganciatori.*

• Ditte specializzate: *Elettricista.*

01.03.08.C02 Controllo strutturale (CAM)

Cadenza: ogni mese

Tipologia: Ispezione a vista

Verificare la struttura dell'elemento e in caso di sostituzione utilizzare materiali con le stesse caratteristiche e con elevata durabilità.

• Requisiti da verificare: 1) *Utilizzo di materiali, elementi e componenti caratterizzati da un'elevata durabilità;* 2) *Utilizzo di tecniche costruttive che facilitino il disassemblaggio a fine vita.*

• Anomalie riscontrabili: 1) *Difetti di stabilità;* 2) *Difetti di taratura;* 3) *Surriscaldamento.*

• Ditte specializzate: *Specializzati vari.*

MANUTENZIONI ESEGUIBILI DA PERSONALE SPECIALIZZATO

01.03.08.I01 Sostituzioni

Cadenza: quando occorre

Sostituire, quando usurate o non più rispondenti alle norme, le parti dei sezionatori quali placchette, coperchi, telai porta frutti, apparecchi di protezione e di comando.

• Ditte specializzate: *Elettricista.*

Elemento Manutenibile: 01.03.09

Sistemi di cablaggio

Unità Tecnologica: 01.03

Impianto elettrico

Con questi sistemi i vari fili vengono preparati in fasci, dotati di manicotti o di altri connettori; ogni filo ha un riferimento che porta il nome dell'installazione, dell'area, la designazione del componente, il connettore ed il senso del cablaggio. Ogni filo è dotato di etichette identificative. Con questi sistema si evita di cablare i fili singolarmente con un notevole risparmio di tempo.

ANOMALIE RISCONTRABILI

01.03.09.A01 Anomalie degli allacci

Difetti di funzionamento delle prese di utenza e dei pannelli degli armadi di permutazione.

01.03.09.A02 Anomalie delle prese

Difetti di tenuta delle placche, dei coperchi e dei connettori.

01.03.09.A03 Difetti di serraggio

Difetti di serraggio di viti ed attacchi dei vari apparecchi di utenza.

01.03.09.A04 Difetti delle canaline

Difetti di tenuta delle canaline porta cavi.

01.03.09.A05 Mancanza certificazione ecologica

Mancanza o perdita delle caratteristiche ecologiche dell'elemento.

CONTROLLI ESEGUIBILI DA PERSONALE SPECIALIZZATO

01.03.09.C01 Controllo generale

Cadenza: ogni anno

Tipologia: Ispezione a vista

Verificare la corretta posizione delle connessioni negli armadi di permutazione, controllare che tutte le prese siano ben collegate.

- Anomalie riscontrabili: 1) Difetti di serraggio; 2) Anomalie degli allacci; 3) Anomalie delle prese; 4) Difetti delle canaline.
- Ditte specializzate: *Elettricista.*

01.03.09.C02 Controllo qualità materiali (CAM)

Cadenza: ogni 6 mesi

Tipologia: Verifica

Verificare la stabilità dei materiali utilizzati e che gli stessi siano dotati di certificazione ecologica e che il loro utilizzo non comporti emissioni nocive.

- Requisiti da verificare: 1) *Certificazione ecologica.*
- Anomalie riscontrabili: 1) *Mancanza certificazione ecologica;* 2) *Anomalie degli allacci;* 3) *Difetti di serraggio.*
- Ditte specializzate: *Specializzati vari, Elettricista.*

MANUTENZIONI ESEGUIBILI DA PERSONALE SPECIALIZZATO

01.03.09.I01 Rifacimento cablaggio

Cadenza: ogni 15 anni

Eeguire il rifacimento totale del cablaggio quando necessario (per adeguamento normativo, o per adeguamento alla classe superiore).

- Ditte specializzate: *Elettricista.*

01.03.09.I02 Serraggio connessione

Cadenza: quando occorre

Effettuare il serraggio di tutte le connessioni.

- Ditte specializzate: *Elettricista.*

Sistemi di illuminazione

Si tratta di sistemi di illuminazione che interessano i luoghi e gli edifici storici del patrimonio culturale. Essi sono individuati in elementi diversi che in nessun modo devono compromettere l'integrità del bene ed il rispetto dell'immagine, né alterare la percezione del volume dell'edilizia storica, dei materiali e delle superfici, attuando i principi generali del restauro, tra cui la reversibilità dell'intervento e la non invasività rispetto alle strutture storiche.

REQUISITI E PRESTAZIONI (UT)

01.04.R01 Riduzione del fabbisogno d'energia primaria

Classe di Requisiti: Utilizzo razionale delle risorse climatiche ed energetiche - requisito energetico

Classe di Esigenza: Salvaguardia ambiente

Utilizzo razionale delle risorse climatiche ed energetiche mediante la riduzione del fabbisogno d'energia primaria.

Prestazioni:

In riferimento all'energia primaria, l'efficienza energetica del sistema complessivo edificio-impianto nella fase progettuale, dovrà essere incrementata rispetto ai livelli standard. In particolare l'incremento può determinarsi diminuendo ed utilizzando sistemi energetici da fonti rinnovabili.

Livello minimo della prestazione:

L'impiego di tecnologie efficienti per l'ottimizzazione energetica del sistema complessivo edificio-impianto, nella fase progettuale, dovrà essere incrementata mediante fonti rinnovabili rispetto ai livelli standard riferiti dalla normativa vigente.

ELEMENTI MANUTENIBILI DELL'UNITÀ TECNOLOGICA:

- ° 01.04.01 Apparecchio ad incasso a led

Apparecchio ad incasso a led

Unità Tecnologica: 01.04

Sistemi di illuminazione

Si tratta di elementi che vengono montati nel controsoffitto degli ambienti; sono realizzati con sistemi modulari in modo da essere facilmente montabili e allo stesso tempo rimovibili.

ANOMALIE RISCONTRABILI

01.04.01.A01 Anomalie anodo

Difetti di funzionamento dell'anodo.

01.04.01.A02 Anomalie catodo

Difetti di funzionamento del catodo.

01.04.01.A03 Anomalie connessioni

Difetti delle connessioni dei vari diodi.

01.04.01.A04 Anomalie trasformatore

Difetti di funzionamento del trasformatore di tensione.

01.04.01.A05 Deformazione

Variazione geometriche e morfologiche dei profili e degli elementi di tamponamento per fenomeni di ritiro quali imbarcamento, svergolamento, ondulazione.

01.04.01.A06 Non planarità

Uno o più elementi dei controsoffitti possono presentarsi non perfettamente complanari rispetto al sistema.

01.04.01.A07 Aumento del fabbisogno d'energia primaria

Aumento del fabbisogno d'energia primaria legato a consumi eccessivi e/o ad elementi il cui funzionamento non risulta secondo standard ottimali.

CONTROLLI ESEGUIBILI DA PERSONALE SPECIALIZZATO

01.04.01.C01 Controllo generale

Cadenza: ogni 6 mesi

Tipologia: Ispezione a vista

Verifica della integrità delle superfici a vista dei diodi. Verificare la continuità delle connessioni.

- Anomalie riscontrabili: 1) *Anomalie anodo*; 2) *Anomalie catodo*; 3) *Anomalie connessioni*.
- Ditte specializzate: *Elettricista*.

01.04.01.C02 Controllo generale delle parti a vista

Cadenza: ogni 12 mesi

Tipologia: Controllo a vista

Controllo dello stato di complanarità degli elementi dei controsoffitti e del grado di usura delle parti in vista. Controllo dell'integrità dei giunti tra gli elementi.

- Anomalie riscontrabili: 1) *Deformazione*; 2) *Non planarità*.
- Ditte specializzate: *Specializzati vari*.

01.04.01.C03 Controllo dei fabbisogni di energia (CAM)

Cadenza: ogni 6 mesi

Tipologia: Conduzione

Controllare nelle fasi manutentive ed in quella di conduzione degli impianti i sistemi contribuiscano durante l'esercizio alla riduzione del fabbisogno d'energia primaria.

- Requisiti da verificare: 1) *Riduzione del fabbisogno d'energia primaria*.
- Anomalie riscontrabili: 1) *Aumento del fabbisogno d'energia primaria*.
- Ditte specializzate: *Tecnici di livello superiore*.

MANUTENZIONI ESEGUIBILI DA PERSONALE SPECIALIZZATO

01.04.01.I01 Regolazione planarità

Cadenza: ogni anno

Verifica dello stato di complanarità degli elementi dei controsoffitti attraverso la registrazione dei pendini e delle molle di regolazione.

- Ditte specializzate: *Specializzati vari.*

01.04.01.I02 Sostituzione diodi

Cadenza: quando occorre

Sostituire i diodi quando danneggiati e/o deteriorati.

- Ditte specializzate: *Elettricista.*

01.04.01.I03 Sostituzione elementi

Cadenza: quando occorre

Sostituzione degli elementi degradati, rotti e/o mancanti con elementi analoghi.

- Ditte specializzate: *Specializzati vari.*

INDICE

1) PIANO DI MANUTENZIONE	pag.	2
2) Conformità ai criteri ambientali minimi	pag.	3
3) Efficientamento energetico impianto illuminazione del comune di Porto Azzurro	pag.	5
" 1) Illuminazione a led	pag.	9
" 1) Lampione stradale a led	pag.	11
" 2) Impianto di illuminazione	pag.	13
" 1) Sbracci in acciaio	pag.	14
" 2) Pali per l'illuminazione	pag.	15
" 3) Pali in acciaio	pag.	17
" 4) Lampioni singoli	pag.	19
" 3) Impianto elettrico	pag.	22
" 1) Contattore	pag.	25
" 2) Dispositivi di controllo della luce (dimmer)	pag.	26
" 3) Fusibili	pag.	27
" 4) Interruttori	pag.	28
" 5) Prese e spine	pag.	29
" 6) Quadri di bassa tensione	pag.	31
" 7) Relè termici	pag.	33
" 8) Sezionatore	pag.	34
" 9) Sistemi di cablaggio	pag.	35
" 4) Sistemi di illuminazione	pag.	37
" 1) Apparecchio ad incasso a led	pag.	38