

Comune di Porto Azzurro  
Provincia di Livorno

MANUTENZIONE STRAORDINARIA VIABILITA' CENTRO ABITATO



RELAZIONE TECNICA

Il Tecnico

Geom. Riccardo Ravaioli



## Relazione generale

Gli obiettivi che l'Amministrazione intende perseguire con i lavori oggetto del presente progetto, sono quelli di ripristinare le condizioni di sicurezza e comfort dell'utente nel percorrere l'infrastruttura, allo scopo di limitare gli interventi di manutenzione futura e ridurre i costi sociali derivanti dai ripetuti interventi manutentivi puntuali.

Le viabilità interessate dagli interventi risultano essere le seguenti:

- Via Cerboni
- Via dei Martiri
- Via Kennedy
- Lungomare Paride Adami

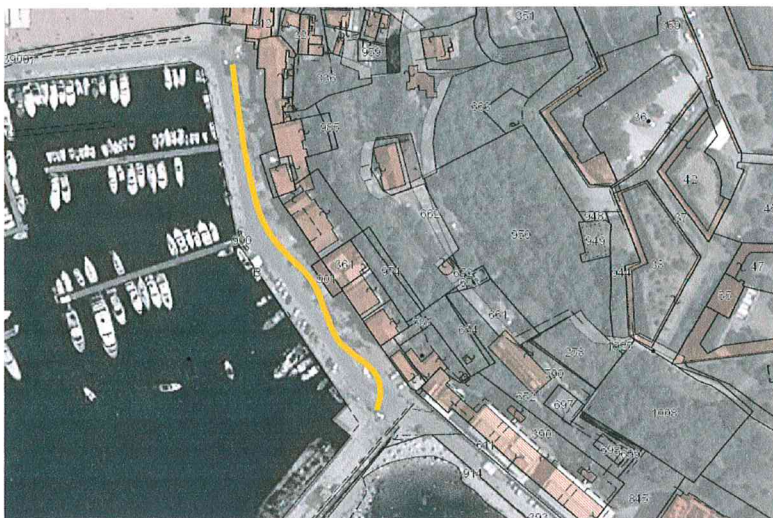
Tali viabilità sono ubicate nel cuore del centro urbano e ad alta frequentazione, sia veicolare che pedonale, sono di collegamento al centro commerciale naturale del paese ed ai servizi essenziali.

Le problematiche riscontrate riguardano principalmente l'ammaloramento degli strati in conglomerato, dovuti in parte all'usura in parte ai lavori di manutenzione alle infrastrutture sottostanti.

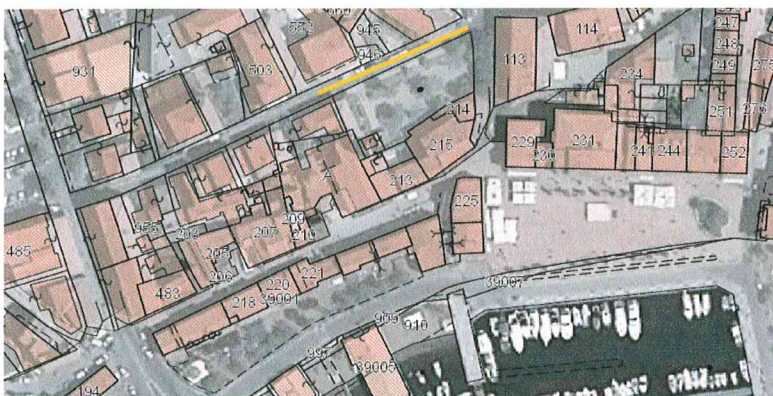
Lo stato di fatiscenza della pavimentazione stradale crea situazioni di pericolo occulto per i pedoni e potrebbe creare danneggiamenti ai veicoli, pertanto risulta necessario intervenire sia per il ripristino delle condizioni di sicurezza sia per ripristinare le condizioni di decoro.

Gli interventi previsti sono da considerarsi pressoché costanti su tutte le viabilità e precisamente:

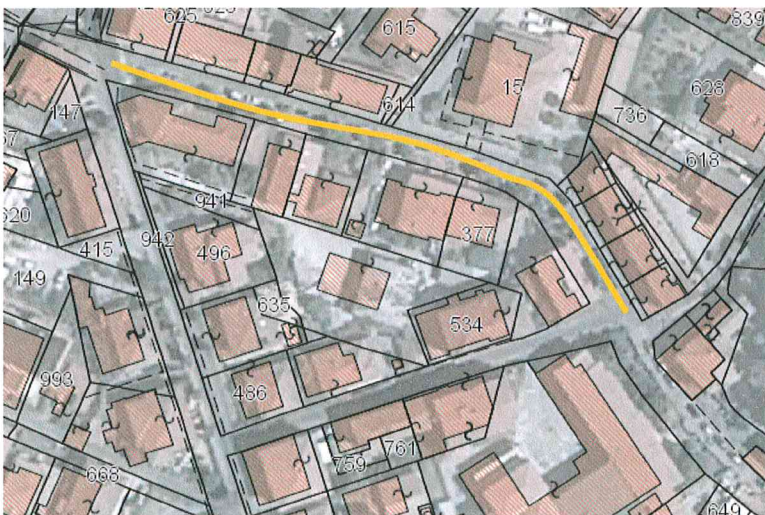
- Pulizia del piano di posa con spazzatrice stradale;
- Fresatura di pavimentazione stradale in conglomerato bituminoso, ove necessario;
- Formazione di rilevato stradale con materiale proveniente da cava, ove necessario;
- Rialzamento di pozzetti di derivazione o ispezione dotati di chiusino in ghisa;
- Strato di collegamento (binder) in conglomerato bituminoso, ove necessario;
- Tappeto di usura in conglomerato bituminoso;
- Segnaletica stradale.



LUNGOMARE PARIDE ADAMI

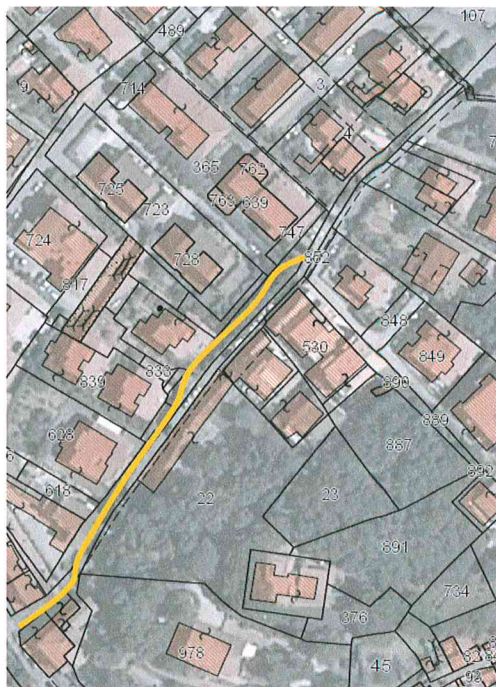


VIA DEI MARTIRI



VIA CERBONI

VIABILITA' INTERESSATE



VIA KENNEDY

## QUADRO ECONOMICO

### A – Lavori

A.1 importo dei lavori	€ 75.851,93
A.2 oneri per la sicurezza non soggetti a ribasso	€ 2.500,00
<b>Totale lavori di cui o.d.s. non soggetti a ribasso</b>	<b>€ 78.351,93</b>
<b>B - Somme a disposizione</b>	
B1 .IVA 22%	€ 17.237,42
B.2 Incentivi progettazione art. 113 del D.lgs.n. 50/16	€ 1.567,04
Somme per lavori imprevidi e in economia	€ 3.843,61
<b>Totale B - Somme a disposizione</b>	<b>€ 22.648,07</b>
<b>Totale</b>	<b>€ 101.000,00</b>

### Tempistiche

Per la realizzazione delle opere in progetto si prevede un tempo massimo di giorni 60 (sessanta) oltre alle tempistiche necessarie all'esperimento delle procedure di gara e affidamento lavori.

### Convenienza economico – Sociale

L'intervento permette di assicurare la fruizione delle viabilità in sicurezza e ridonare stato di decoro al centro urbano.

### Modalità di gestione dell'opera:

Per le opere oggetto del presente progetto, come per tutti gli immobili di proprietà comunale, non esiste una gestione diretta specifica se non per un discorso di manutenzione ordinaria straordinaria che sarà espletata direttamente dall'amministrazione comunale anche mediante affidamento a ditte specializzate.

È prevista la presentazione di variante in corso d'opera se migliorativa del progetto. Le varianti devono essere preventivamente concordate ed approvate dalla stazione Appaltante

Dopo l'aggiudicazione la ditta dovrà presentare il Piano Operativo della sicurezza generici validi allo standard dei lavori, da aggiornare di volta in volta secondo necessità dei lavori

Ai sensi del D.lgs. n. 50/16 e s.m.i., il contratto per l'esecuzione dei lavori sarà stipulato a misura.

La contabilizzazione delle opere sarà fatta sulla base dell'elenco prezzi posto a base di gara redatti sulla scorta delle particolari condizioni del luogo ove saranno svolte le attività lavorative.

IL TECNICO REDATTORE

Geom. Riccardo Ravaioli